

# PRESENTACIÓN ESTÁNDAR DE MEMORIA Y BALANCE DE ORGANIZACIONES DE LA SOCIEDAD CIVIL “FECU SOCIAL”



Fecha de publicación:

Período reportado: 1 de enero al 31 de diciembre de 2021

## 1. Carátula

### 1.1 Identificación

a. Nombre de la Organización	Fundación Juguemos con Nuestros Hijos / Fundación Infancia Primero
b. RUT de la Organización	65.084.097-6
c. Tipo de Organización	Fundación
d. Relación de Origen	Relación con Red de Salud UC Christus y Escuela de Medicina Pontificia Universidad Católica de Chile.
e. Personalidad Jurídica	N°169612 del 04-04-2014
f. Domicilio de la sede principal	Avenida General Bustamante N°26, Piso 7, Providencia.
g. Representante legal	María de los Angeles Castro González, RUT 15.330.981-7 Magdalena Mongillo Zavala, RUT 13.549.209-4
h. Sitio web de la organización	www.infanciaprimero.cl
i. Persona de contacto	María de los Angeles Castro González - acastro@infanciaprimero.org - 56 9 8790 8021

### 1.2 Información de la organización

a. Presidente del Directorio	Álvaro Rodrigo Téllez Téllez / 6626830-6.	
b. Ejecutivo Principal	María de los Angeles Castro González / 15.330.981-7 / Directora Ejecutiva.	
c. Misión / Visión	Trabajamos con familias, fortaleciendo los vínculos a través del juego, para así potenciar el desarrollo integral de niños y niñas en situación de vulnerabilidad, de modo que puedan alcanzar su potencialidad y las mejores oportunidades.	
d. Área de trabajo	Infancia	
e. Público objetivo / Usuarios	Niños en situación de vulnerabilidad de 0 a 4 años junto a sus cuidadores principales.	
f. Número de trabajadores	10	
g. Número de voluntarios	Permanentes:0	Ocasionales:0

### 1.3 Gestión

		2021	2020			2021	2020
<b>a. Ingresos Operacionales(M\$)</b>		<b>301.504</b>	<b>258.827</b>	<b>c. Patrimonio total al cierre del ejercicio (M\$)</b>		117.495	33.654
a.1 Privados (M\$)	Donaciones	124.668	36.477		<b>d. Superávit (déficit) del ejercicio (M\$)</b>		84.585
	Proyectos	-	-	<b>e. Identificación de las tres principales fuentes de ingreso</b>			- Subsecretaría Ed. Parvularia.
	Venta de bienes y servicios	800	2.460			- F. Ilumina	- F. Ilumina
	Aportes y cuotas sociales	7.219	6.471		- F. Viento Sur	- F. Olivo	
a.2 Públicos (M\$)	Otros	6.200	3.619	<b>f. Número total de usuarios directos</b>			1.067
	Subvenciones	-	-		<b>g. Indicador principal de gestión y su resultado</b>		
	Proyectos	162.617	209.800				
	Venta de bienes y servicios	-	-				
<b>b. Aportes extraordinarios (M\$)</b>		-	-				

# Índice

1. Carátula .....	1
2. Información general y de contexto .....	1
2.1 Carta del máximo responsable de la organización.....	1
2.2 Estructura de gobierno.....	2
2.3 Estructura operacional .....	2
2.4 Valores y/o Principios.....	4
2.5 Principales actividades y proyectos .....	4
2.6 Identificación e involucramiento con Grupos de interés .....	15
2.7 Prácticas relacionadas con la evaluación y medición de la satisfacción de los usuarios ..	16
2.8 Participación en redes y coordinación con otros actores .....	18
2.9 Reclamos o Incidentes .....	18
2.10 Prácticas de gestión ambiental.....	18
3. Información de desempeño.....	19
3.1 Objetivos e indicadores de gestión.....	19
3.2 Indicadores financieros .....	20
4. ESTADOS FINANCIEROS .....	21
4.1 ESTADO DE SITUACIÓN FINANCIERA (Balance General) .....	21
4.2 ESTADO DE ACTIVIDADES .....	23
4.3 ESTADO DE FLUJOS DE EFECTIVO .....	24
4.4 ESTADO DE MOVIMIENTOS PATRIMONIALES .....	25
4.5 NOTAS EXPLICATIVA A LOS ESTADOS FINANCIEROS .....	26
4.6 FORMATO ALTERNATIVO (sólo para estados financieros consolidados) ¡Error! Marcador no definido.	
5. Informe de terceros .....	30
Opinión de los auditores independientes.....	30
6. Manifestación de responsabilidad de la Dirección .....	30
ANEXOS.....	¡Error! Marcador no definido.
• Álbum fotográfico .....	¡Error! Marcador no definido.
• Estados financieros auditados.....	¡Error! Marcador no definido.
• Otros .....	¡Error! Marcador no definido.

## 2. Información general y de contexto

### 2.1 Carta del máximo responsable de la organización

Los últimos años han removido diversos ámbitos de la vida en el mundo y el 2021 fue además un año de cambios sin precedentes en nuestro país.

Hemos tenido que aprender a seguir avanzando a pesar de la incertidumbre, los cambios o los desafíos que se nos avecinan y como sociedad civil organizada nos toca especialmente estar atentos y disponibles para dar respuesta a las necesidades de las comunidades donde trabajamos, tomando las oportunidades que nos permitan contribuir en beneficio de las personas que logremos abordar, maximizando nuestro alcance para amortiguar los embates del contexto.

La pandemia y sus nuevas olas de COVID19, las vacunas, la crisis económica, diversas elecciones, incluidas las presidenciales, el surgimiento de la Convención Constitucional, la crisis humanitaria por la migración en el norte y el aumento de violencia, particularmente en la macro zona sur, pusieron desafíos adicionales a las acciones de las fundaciones. Esto afectó también nuestro ejercicio y decisiones.

Fruto del aprendizaje previo, durante 2021 logramos capitalizar lo que sistematizamos del año anterior y nos permitimos aprovechar una gran oportunidad que se potenció luego de las largas cuarentenas: el aumento del uso de la tecnología y las modalidades de intervención online. Esto nos permitió ampliar nuestro alcance y dar inicio a un sueño postergado: la regionalización.

Trabajar fuera de las comunas metropolitanas era un anhelo que no habíamos podido concretar pero que pudimos alcanzar gracias a la masificación del uso de la tecnología y el aumento de cobertura de conectividad en el territorio nacional.

Con convicción, seguimos haciendo esfuerzos por conseguir nuestro propósito y *“transformar las relaciones de adultos y niños, para que logren ser la mejor versión de sí mismos y así contribuir a la construcción de una sociedad más respetuosa, fraterna y justa”*. Esto nos llevó a seguir acompañando a las comunas que estaban desarrollando el programa Crecer Jugando Online más allá del término de los convenios vigentes, con la esperanza de seguir ofreciendo a las familias espacios de apoyo y contención.

Vimos los esfuerzos que realizaron cientos de personas para adaptarse al uso de tecnologías a pesar de la fatiga que producían las pantallas y el anhelo de volver a encontrarnos cara a cara, pero la necesidad de mantener el contacto con otros, mantuvo en ellos la motivación para ser parte de nuestros programas. Los equipos duplicaron también su esfuerzo y perfeccionaron con el paso de las semanas la oferta entregada, lo que se tradujo en los exitosos resultados de la evaluación que pudimos llevar a cabo y que nos permite decir hoy que Crecer Jugando Online es un modelo de intervención que logra implementarse correctamente y se posiciona como una oferta viable. Esto llevo incluso a que fuera una iniciativa reconocida como “destacada” por el Proyecto Islac Covid 19, que analizo proyectos de toda América Latina seleccionado solo 15 en esta categoría.

A pesar de los tremendos desafíos del contexto, pudimos seguir avanzando y esto nos llena de orgullo. Esperamos seguir así y lograr acompañar a nuevas comunidades, ofrecerles nuestros programas, lo que hemos aprendido y transformar así la vida y los sueños de muchas personas más.

No descansaremos hasta posicionar la relevancia de las relaciones sanas y emocionalmente saludables en las familias y en particular durante los primeros años de vida. Ese es nuestro compromiso como parte de una sociedad civil organizada que no se deja abatir. Queremos un mundo mejor, más sano y sustentable, por lo que tomamos estos desafíos y los hacemos propios. golpes de una pandemia que nos discrimina. Honramos a quienes han mantenido funcionando estas iniciativas y sabemos que el valor que tiene este esfuerzo tendrá efectos positivos. Aún queda mucho por hacer y seguiremos comprometidas por lograrlo.

Agradecemos a quienes nos apoyan, a quienes creen en nosotras y nos impulsan a seguir adelante. Nos comprometemos con esforzarnos para lograr aportar en la construcción de una sociedad más respetuosa, fraterna y justa.



---

María de los Angeles Castro  
Directora Ejecutiva

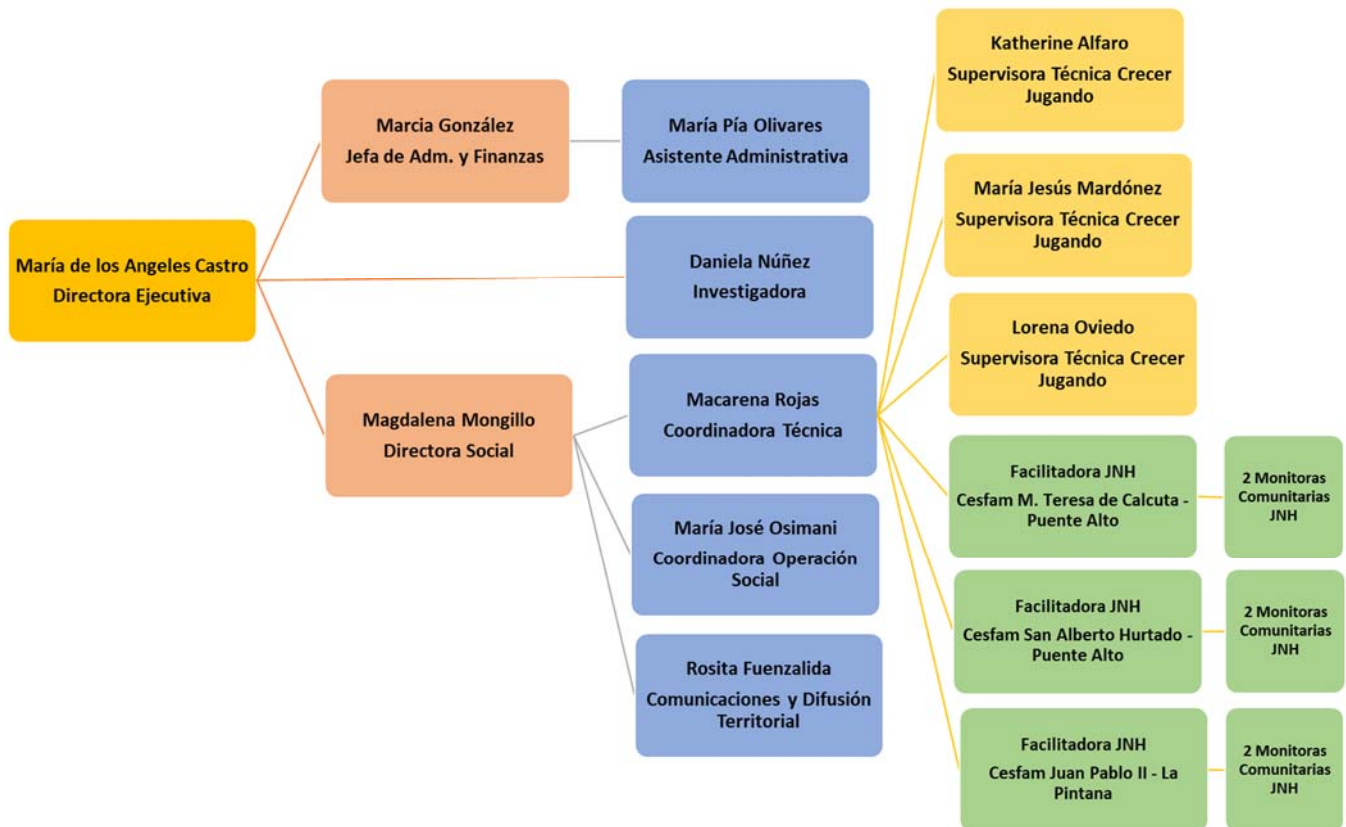
## 2.2 Estructura de gobierno

DIRECTORIO		
Nombre	RUN	Cargo
María Verónica Gema Mingo Rojas	10.837.281-8	Presidenta
Magdalena Mongillo Zavala	13.549.209-4	Secretaría
Macarena Pía Leiva Crespo	13.040.462-6	Tesorera
Mónica Soledad Rosales Lobos	10.664.107-2	Directora
Álvaro Rodrigo Téllez Téllez	6.626.830-6	Director
María Ester Valenzuela	10.119.292-K	Directora
María Paula de las Nieves Bedregal García	9.494.252-7	Directora

El Directorio se compone por siete miembros que duraran, cada uno, un máximo de dos años en su cargo, pudiendo ser designados por períodos sucesivos. Las designaciones posteriores y sucesivas de directores serán efectuadas por mayoría absoluta de las fundadoras y deberá constar en documento autorizado ante notario. El Cargo de director será compatible con el nombre de cualquiera de los fundadores.

## 2.3 Estructura operacional

Organigrama



Las principales funciones de los cargos de nuestra estructura organizacional son:

- Directora Ejecutiva, responsable de liderar la Fundación y de la sociabilización de nuestro trabajo con distintos grupos de interés.
- Directora Social, responsable de garantizar que los programas y proyectos se ejecuten correctamente en el territorio local, su responsabilidad va desde la habilitación e implementación de las salas, hasta la supervisión en terreno del trabajo realizado, las sesiones, el desempeño de los equipos, etc.
- Jefa de Administración y Finanzas, responsable de la sustentabilidad de la Fundación, la correcta administración y gestión de sus recursos y de la difusión de nuestro trabajo.
- Investigadora, realiza la revisión de bases de datos e información pública con antecedentes sociodemográficos de la población de las comunas involucradas en el estudio de implementación del programa Crecer Jugando y otras tareas relacionada a la investigación y obtención de datos para el posterior análisis.
- Asistente Administrativa, responsable de ejecutar el proceso de adquisición de todos los productos necesarios para la habilitación de las salas de los programas sociales, según modelo técnico, además de dar el correcto soporte administrativo, a las distintas direcciones de la Fundación, para que éstas puedan realizar su labor de manera óptima.
- Comunicaciones y Difusión Territorial, responsable de diseñar, las políticas, planes y herramientas comunicacionales de la Fundación, según lineamientos entregados por la Dirección Ejecutiva. Además de acompañar a los equipos Crecer Jugando en la difusión territorial de cada programa.
- Coordinadora Operación Social, responsable de organizar, promover y gestionar el soporte operativo a los proyectos y programas sociales, resguardando que existan las condiciones necesarias para la implantación y ejecución de los estándares propuestos por la Dirección Social.
- Coordinadora Técnica Juguemos con Nuestros Hijos, apoyan la labor de las facilitadoras en ambos programas. Sus principales responsabilidades son relativas a: gestión de desempeño de los equipos, la calidad del trabajo, cumplimiento de aspectos técnicos del programa, evaluaciones de calidad, eficacia y satisfacción.
- Supervisora Técnica Crecer Jugando, responsable de velar por la correcta ejecución de los programas a su cargo en cada territorio, en el ámbito técnico y administrativo según modelo técnico y lineamientos fijados por la Dirección Social.
- Facilitadoras, responsable de liderar el correcto funcionamiento de los programas en cada centro. Coordinan el trabajo del equipo local, planifican la ejecución de cada una de las sesiones, monitorean cada caso, realizan entrevistas de encuadre y apoyo para los participantes, y coordina el trabajo en red con el CESFAM donde trabajan
- Monitoras, apoyan el trabajo de las facilitadoras a través del montaje de la sala para cada sesión, la correcta selección de materiales, el cumplimiento del rol dentro de cada sesión, y la realización de visitas domiciliarias (caso programa Juguemos con nuestros Hijos) y entrevistas de apoyo para padres.

Cabe mencionar que las posiciones marcadas en verde en el organigrama corresponden a trabajadores cuyas remuneraciones son aportadas directamente por Red de Salud UC Christus, sin embargo, la intervención que ellas realizan a través de nuestro Programa Juguemos con Nuestros Hijos, es supervisada y administrada por Fundación Infancia Primero.

## 2.4 Valores y/o Principios

- **Primera Infancia.** Creemos firmemente que los primeros años de vida son cruciales para el futuro de los niños y niñas. Es un período acelerado del desarrollo y las intervenciones realizadas en esta etapa generan grandes frutos. Por ello, intervenir en primera infancia entrega bases más sólidas, mejora oportunidades y permite disminuir brechas, lo que globalmente, contribuye a aumentar capital social de nuestro país.
- **Excelencia.** Nos esforzamos por hacer un trabajo de calidad, serio y responsable, lo que es especialmente relevante en contexto de infancia y vulnerabilidad. Consideramos que los nuevos desafíos son instancias para innovar y mejorar nuestra práctica.
- **Vínculo Temprano.** Promovemos un vínculo sano, seguro y afectivo que genera actitudes, emociones y experiencias positivas en todos los aspectos de la vida, teniendo efectos duraderos tanto para los adultos como para los niños y niñas.
- **Buen Trato.** Nuestro trabajo busca que los niños y niñas sean tratados con respeto y que se valoren sus intereses y necesidades. Promovemos una relación, donde se reconoce a un otro, favoreciendo su desarrollo, generando bienestar y satisfacción.
- **Cuidadores Expertos.** Queremos que los padres y/o cuidadores sientan que son ellos los mejores promotores del desarrollo integral de sus niños y niñas pequeño. Buscamos potenciar la sensibilidad y la competencia en su rol de adulto, de manera que estos recursos sean internalizados por ellos y por ende en las familias.

## 2.5 Principales actividades y proyectos

### a. Actividades

La principal actividad de la Fundación Infancia Primero es promover el desarrollo integral de niños y niñas en situación de vulnerabilidad a través del vínculo y el juego. Para lograrlo, hemos desarrollado un modelo de intervención para niños de 0 a 4 años, al que niños y niñas junto a sus cuidadores principales asisten semanalmente. Cada grupo tiene un máximo de 12 diadas (dupla niño/a junto a su cuidador principal) y se dividen según las edades de los niños en: Acurrucados (0 a 12 meses), exploradores (12 a 24 meses) y creadores (24 a 48 meses). Cada semana tiene 3 momentos claves: invitaciones a jugar en casa, encuentro online de cantos, y conversación de adultos y reflexión en base a preguntas a través del chat grupal. La intervención busca instalar habilidades y capacidades parentales en los cuidadores y particularmente fomentar un vínculo sano y seguro entre el cuidador y el niño.

Durante el año 2021 nuestras principales actividades fueron:

- Mantener el correcto funcionamiento y lograr el financiamiento para el programa Juguemos con Nuestros Hijos realizado en 3 CESFAM de la Red de Salud UC Christus.
- Continuamos acompañando técnicamente la ejecución del Programa Crecer Jugando que se ejecuta en la comuna de El Bosque, en coordinación con la Municipalidad.
- Se termina satisfactoriamente el convenio de colaboración y transferencia de recursos, firmado con la Subsecretaría de Educación Parvularia el primer trimestre del año 2019, el que tenía como término original el 31 de agosto de 2021, sin embargo, se extendió hasta el día 31 de diciembre de 2021, con la ejecución del Programa Crecer jugando en su versión Online, en las comunas de Renca, Huechuraba, Independencia, Recoleta, Peñalolén, Quintan Normal, Providencia, Santiago y Melipilla.

- Durante el 2021 también logramos extender la ejecución del Programa Crecer Jugando Online fuera de la Región Metropolitana. Con el apoyo y aportes en recursos económicos de Fundación Ilumina, Fundación Viento Sur y Fundación Olivos, firmamos convenio con las municipalidades de Rengo, Hualañé, Hijuelas, Concón y Monte Patria. Junto con esto se da comienzo a la primera etapa de la evaluación de implementación para el escalamiento del Programa Crecer Jugando Online.
- A través del Fondo Gestión “Fondo Chile Compromiso de Todos – Fundaciones y Corporaciones – 2021” logramos ejecutar por segundo año el proyecto “Nutriendo el Vínculo”, esta iniciativa fue en apoyo a familias vinculadas a nuestros programas que necesitaran apoyo en alimentación y elementos básicos para sus hijos e hijas como leche, pañales y algunos materiales de estimulación en el hogar. Logramos apoyar a 200 familias de los Programas Juguemos con Nuestros Hijos y Crecer Jugando Online.
- Por supuesto, continuamos en la permanente tarea de hacer difusión y generación de oportunidades de aplicación de nuestra intervención junto a nuevos socios territoriales.

**b. Proyectos sujetos a rendición a terceros (públicos o privados)**

<b>NOMBRE DEL PROYECTO</b>	<b>PROGRAMA JUGUEMOS CON NUESTROS HIJOS</b>
<b>Patrocinador/financista</b>	Red de Salud UC Christus
<b>Público Objetivo / Usuarios</b>	Niños y niñas de 0 a 4 años junto a sus cuidadores principales, usuarios de los tres CESFAM de la Red de Salud UC Christus.
<b>Objetivos del proyecto</b>	<p><b>Objetivo General:</b> Promover el desarrollo integral de niños y niñas junto a sus cuidadores principales en situación de vulnerabilidad, a través del vínculo y el juego en los 3 CESFAM de la RED de Salud UC Christus.</p> <p><b>Objetivos Específicos:</b></p> <ol style="list-style-type: none"> <li>1. Llevar a cabo un programa de intervención temprana para promover el desarrollo integral de niños y niñas en situación de vulnerabilidad junto a sus cuidadores principales.</li> <li>2. Conformar un equipo colaborativo idóneo para la implementación de metodologías innovadoras en promoción de desarrollo integral de niños y niñas en situación de vulnerabilidad junto a sus cuidadores principales.</li> <li>3. Realizar evaluaciones de satisfacción a los asistentes del programa para medir resultados de la intervención.</li> </ol>
<b>Número de usuarios directos alcanzados</b>	115 niños y niñas junto a sus cuidadores principales, total 230 beneficiarios.
<b>Actividades realizadas</b>	<p><b>Introducción:</b></p> <p>Debido a la crisis sanitaria y en respuesta a la contingencia generada por el virus COVID-19, la Fundación Juguemos con Nuestros Hijos solicitó en marzo a todos los equipos ejecutores de sus programas en terreno suspender actividades presenciales, dando paso a diversas estrategias de apoyo a distancia y acompañamiento remoto a las familias vinculadas a las intervenciones que se encontraban en curso.</p>

### **1. Desarrollo de sesiones:**

De esta forma, el equipo JNH, elaboró un plan de acción flexible e innovador, generando un sistema de estrategias online similares a los componentes centrales de la intervención presencial, con el fin de mantener el bienestar emocional y mental de las familias, entregando a la vez información práctica útil y confiable para las mismas.

#### Componentes:

- Grupo de WhatsApp: Base desde la cual se realizan y coordinan las diversas intervenciones.

- Tiempo de juego: Invitaciones a jugar en casa para la díada cuidador-niño/a.

- Encuentros grupales online:

a. Círculo de cantos: espacio grupal vía video-llamada donde asisten los niños juntos a sus cuidadores y cantan canciones y leen cuentos.

b. Conversación con cuidadores: espacio grupal vía video-llamada de reflexión y diálogo entre los miembros del grupo. Se proponen los mismos temas que en la versión presencial.

- Intervenciones individuales: espacio individual para las familias participantes donde se pone el foco ya sea en promover el lenguaje, el juego o acompañar a los cuidadores que se encuentran atravesando un momento difícil.

### **2. Monitoreo de Casos:**

Monitoreo y seguimiento de casos para los participantes. Si el caso requiere intervención específica, se deriva al profesional correspondiente del CESFAM (médico, trabajador social, etc.). Durante su versión 2020, dada la crisis sanitaria, toda intervención individual se realizó vía video-llamada.

### **3. Difusión territorio local:**

Difusión y sensibilización sobre el aporte del programa en el territorio local, para promover la inscripción de niños y niñas sanos en el programa y para la correcta derivación de casos con los equipos del CESFAM. Se suspendieron todas las actividades presenciales, pero se hizo mayor uso de otras estrategias como activación de redes de derivación en los 3 Cesfam y uso de recursos audiovisuales que pudieran ser compartidos digitalmente. Además, se sostuvieron varias reuniones con otros profesionales del Cesfam para activar las redes de derivación.

### **4. Sociabilización y difusión programa:**

Difusión y sensibilización del aporte del programa con el fin de aportar a mejorar la calidad de vida de los niños en situación de vulnerabilidad a nivel nacional. Se suspendieron las actividades presenciales, se sostuvieron reuniones vía video-llamada y se continuaron usando otras vías como correo electrónico y el uso de sitio web y redes sociales.

### **5. Selección de personal:**

Se pretende realizar procesos de búsqueda y selección de personas para las posiciones que quedan vacantes. Durante el 2020 no fue necesario hacer ningún cambio en el equipo.

### **6. Preparación materiales capacitación:**

Preparación de material escrito y audiovisual para el desarrollo de las capacitaciones requeridas para nuevos equipos, como para la actualización de temáticas en equipos existentes y para difusión. La única diferencia de esta vez es que todo fue distribuido de manera digital, nada impreso.

### **7. Jornadas Capacitación:**



	<p>Realización de jornadas de capacitación para nuevos miembros del equipo como para actuales miembros en temáticas nuevas o que se requiere potenciar. Todas estas instancias se realizaron de manera remota.</p> <p><b>8. Supervisión en Terreno:</b> Acompañamiento y supervisión continua del trabajo en terreno. Se realiza acompañamiento y supervisión del trabajo, pero de manera remota, vía video-llamada y usando la técnica de video-feedback.</p> <p><b>9. Evaluaciones participantes:</b> Selección de instrumentos, aplicación y análisis de datos de las evaluaciones que serán aplicadas a los participantes. Para el 2020, se adapta el formato de la encuesta de satisfacción para que pueda ser enviada y completada digitalmente. Sin embargo, en cuanto al cuestionario de desarrollo de auto-reporte de los cuidadores, no fue posible hacerlo de esta misma manera.</p> <p><b>10. Gestión de recursos:</b> Control y rendición de los recursos utilizados para operar en conformidad con los requerimientos de financistas. Se realiza según lo planificado para solventar gastos imprevistos del periodo producto de la crisis sanitaria.</p>
<b>Resultados obtenidos</b>	86.5% de niños y niñas derivados asisten junto a sus cuidadores principales al programa en forma regular. Se cumplió en un 100% el plan de capacitación anual tanto para las facilitadoras como para las monitoras de cada centro en diversos temas tales como: rol del facilitador, el dolor y la pérdida en tiempos de Covid-19, orientaciones de salud para familias en contexto Covid-19, vínculo con las familias en tiempos de Covid-19, entre otros. Se realizaron 121 encuestas de satisfacción, una al finalizar el primer semestre y otra al finalizar el segundo semestre.
<b>Lugar geográfico de ejecución</b>	Región Metropolitana, comunas de Puente Alto y La Pintana.
<b>¿Concluido al cierre del ejercicio?</b>	SI <input type="checkbox"/> NO <input checked="" type="checkbox"/> <i>Este es un programa de ejecución permanente para la Fundación.</i>

<b>NOMBRE DEL PROYECTO</b>	<b>PROGRAMA CRECER JUGANDO ONLINE EL BOSQUE</b>
<b>Patrocinador/financista</b>	Fundación Infancia Primero / Municipalidad de El Bosque
<b>Público Objetivo / Usuarios</b>	Niños y niñas de 0 a 4 años junto a sus cuidadores principales, usuarios de la comuna de El Bosque
<b>Objetivos del proyecto</b>	<p><b>Objetivo General:</b> Ejecutar en la comuna de El Bosque de la Región metropolitana el programa Crecer Jugando Online con el objetivo de promover el desarrollo integral de niños en situación de vulnerabilidad, instalando habilidades parentales en sus cuidadores principales mediante una intervención remota.</p> <p><b>Objetivos Específicos:</b> 1. Capacitar y certificar miembros de equipos ejecutores incompletos por rotación.</p>

	<p>2. Difusión territorial y convocatoria a familias participantes en las doce comunas usando plataformas online.</p> <p>3. Realizar ciclos de intervención de 10 semanas fieles al modelo de intervención de Crecer Jugando Online*.</p> <p>4. Seguir, acompañar y supervisar a los equipos que realizan la intervención.</p> <p>5. Recopilar y tabular información mediante un sistema de monitoreo en línea.</p> <p>*Debido a la contingencia sanitaria producto de la pandemia por COVID19 la metodología del Programa Crecer Jugando fue adoptada para poder ser realizada de manera no presencial, surgiendo la modalidad de Crecer Jugando Online, que mantiene los mismos objetivos del programa presencial.</p>
<p><b>Número de usuarios directos alcanzados</b></p>	<p>Durante 2021 el programa Crecer Jugando de la comuna de El Bosque intervino a 743 familias, realizando 3 ciclos.</p>
<p><b>Actividades realizadas</b></p>	<p><b>1. Procesos de certificación para facilitadora del programa por rotación de equipo:</b> El objetivo del proceso de certificación es capacitar en la metodología del programa a los equipos locales de cada municipio que realizaran la intervención. El proceso de certificación de 2021 estuvo enfocado en certificar miembros de los equipos de diversas comunas, entre ellas la facilitadora de la comuna de El Bosque y una facilitadora de reemplazo. Este proceso se realizó de modalidad totalmente online y consistió en 10 jornadas de capacitaciones teóricas, pasantías en la intervención online, un examen y la aprobación de la certificación posterior a la realización de un ciclo.</p> <p><b>2. Realización de difusión y convocatoria territorial:</b> Durante el 2021, previo a la ejecución de los ciclos se llevó a cabo un proceso de convocatoria para el programa. Al igual que el 2020, este debió adaptarse a la contingencia sanitaria y realizarse principalmente en modalidad online, para lo cual fue necesario trabajar coordinadamente con los departamentos de comunicaciones comunales y otras instituciones dentro de las comunas.</p> <p><b>3. Realización de ciclos de 10 semanas del Programa Crecer Jugando Online:</b> La adaptación metodológica del programa contempla, que durante 10 semanas las familias participan de grupos de WhatsApp (separados según la edad de los niños) donde reciben información sobre crianza (en formato de audios, gráficas y videos) a partir de la cual se busca generar reflexión en el chat, invitaciones a jugar en casa (para promover la interacción cuidador-niño/a), canciones y cuentos (para promover el lenguaje). De igual forma, una vez a la semana se realiza un encuentro sincrónico donde las familias cantan y conversan sobre el tema de la semana, dicha instancia busca fomentar la reflexión entre cuidadores, promover la interacción con sus hijos y fortalecer la construcción de redes de apoyo. En los casos que el equipo estime conveniente se realiza además una intervención individual donde un miembro del equipo se reúne de manera virtual con una familia para promover el juego y la interacción.</p> <p><b>4. Acompañamiento en terreno:</b> El equipo de la comuna de El Bosque fue acompañado por una supervisora técnica de la Fundación Infancia Primero, producto de la pandemia por COVID19 este acompañamiento debió ser realizado de forma remota, e incluyó: reuniones con el equipo ejecutor, supervisión de sesiones en línea, participación en los grupos de WhatsApp, video-feedback sobre</p>

	<p>intervenciones realizadas y un acompañamiento constante a su labor, no sólo desde lo técnico sino también con el objetivo de sostener y contener al equipo para que ellos puedan hacer lo mismo con sus familias.</p> <p><b>5. Monitoreo en línea:</b> El programa cuenta con un sistema de monitoreo en línea que permite tener información en tiempo real del trabajo de los equipos en terreno, con el objetivo de mejorar su gestión y la fidelidad en la implementación del modelo y obtener resultados de los procesos.</p>
<b>Lugar geográfico de ejecución</b>	Región Metropolitana, comunas El Bosque
<b>¿Concluido al cierre del ejercicio?</b>	SI <input type="checkbox"/> NO <input checked="" type="checkbox"/> <i>Existe una alianza vigente con el Municipio de El Bosque para la ejecución del programa.</i>

<b>NOMBRE DEL PROYECTO</b>	<b>PROGRAMA CRECER JUGANDO ONLINE SDEP</b>
<b>Patrocinador/financista</b>	Subsecretaría de Educación Parvularia / Municipios asociados
<b>Público Objetivo / Usuarios</b>	Niños y niñas de 0 a 4 años junto a sus cuidadores principales, usuarios de las comunas de Renca, Huechuraba, Independencia, Recoleta, Peñalolén, Quintan Normal, Providencia, Santiago y Melipilla.
<b>Objetivos del proyecto</b>	<p><b>Objetivo General:</b> Implementar en comunas de la Región Metropolitana el programa Crecer Jugando Online con el objetivo de promover el desarrollo integral de niños en situación de vulnerabilidad, instalando habilidades parentales en sus cuidadores principales mediante una intervención remota.</p> <p><b>Objetivos Específicos:</b></p> <ol style="list-style-type: none"> <li>1. Capacitar y certificar miembros de equipos ejecutores incompletos por rotación.</li> <li>2. Difusión territorial y convocatoria a familias participantes en las doce comunas usando plataformas online.</li> <li>3. Realizar ciclos de intervención de 10 semanas fieles al modelo de intervención de Crecer Jugando Online.</li> <li>4. Seguir, acompañar y supervisar a los equipos que realizan la intervención.</li> <li>5. Recopilar y tabular información mediante un sistema de monitoreo en línea.</li> </ol> <p>*Debido a la contingencia sanitaria producto de la pandemia por COVID19 la metodología del Programa Crecer Jugando fue adoptada para poder ser realizada de manera no presencial, surgiendo la modalidad de Crecer Jugando Online, que mantiene los mismos objetivos del programa presencial.</p>
<b>Número de usuarios directos alcanzados</b>	Durante 2021 el programa Crecer Jugando se implementó en 9 comunas de la RM, a través de 11 equipos ejecutores. Algunas comunas realizaron un ciclo de intervención durante el año, como Huechuraba, Independencia, Peñalolén, Providencia y Santiago. Las otras comunas, fruto de una extensión del convenio con la Subsecretaría de Educación Parvularia realizaron dos ciclos, como es el caso de Renca, Melipilla, Quinta Normal y Recoleta. El total de niños y niñas que participaron del programa junto a sus cuidadores fue de 639.

## Actividades realizadas

### **6. Procesos de certificación para fortalecer dotación de equipos por rotación:**

El objetivo del proceso de certificación es capacitar en la metodología del programa a los equipos locales de cada municipio que realizarán la intervención. El proceso de certificación de 2021 estuvo enfocado en certificar miembros de los equipos de las comunas antes señaladas por procesos de rotación de personal. Este proceso se realizó de modalidad totalmente online y consistió en 10 jornadas de capacitaciones teóricas, pasantías en la intervención online, un examen y la aprobación de la certificación posterior a la realización de un ciclo.

### **7. Realización de difusión y convocatoria territorial:**

Durante el 2021, previo a la ejecución de los ciclos se llevó a cabo un proceso de convocatoria para el programa. Al igual que el 2020, este debió adaptarse a la contingencia sanitaria y realizarse principalmente en modalidad online, para lo cual fue necesario trabajar coordinadamente con los departamentos de comunicaciones comunales y otras instituciones dentro de las comunas.

### **8. Realización de ciclos de 10 semanas del Programa Crecer Jugando Online:**

La adaptación metodológica del programa contempla, que durante 10 semanas las familias participan de grupos de WhatsApp (separados según la edad de los niños) donde reciben información sobre crianza (en formato de audios, gráficas y videos) a partir de la cual se busca generar reflexión en el chat, invitaciones a jugar en casa (para promover la interacción cuidador-niño/a), canciones y cuentos (para promover el lenguaje). De igual forma, una vez a la semana se realiza un encuentro sincrónico donde las familias cantan y conversan sobre el tema de la semana, dicha instancia busca fomentar la reflexión entre cuidadores, promover la interacción con sus hijos y fortalecer la construcción de redes de apoyo. En los casos que el equipo estime conveniente se realiza además una intervención individual donde un miembro del equipo se reúne de manera virtual con una familia para promover el juego y la interacción.

### **9. Acompañamiento en terreno:**

El equipo de supervisoras técnicas de la Fundación Infancia Primero acompaña a los equipos de terreno de manera constante, producto de la pandemia por COVID19 este acompañamiento debió ser realizado de forma remota, e incluye: reuniones con los equipos ejecutores, supervisión de sesiones en línea, participación en los grupos de WhatsApp, video-feedback sobre intervenciones realizadas y un acompañamiento constante a su labor, no sólo desde lo técnico sino también con el objetivo de sostener y contener a los equipos para que ellos puedan hacer lo mismo con sus familias.

### **10. Monitoreo en línea:**

El programa cuenta con un sistema de monitoreo en línea que permite tener información en tiempo real del trabajo de los equipos en terreno, con el objetivo de mejorar su gestión y la fidelidad en la implementación del modelo y obtener resultados de los procesos.

### **11. Gestión de recursos:**

Control y rendición de los recursos utilizados para operar en conformidad con los requerimientos de la Subsecretaría de Educación Parvularia.

	<b>12. Elaboración de informes:</b> Elaboración de informes definidos por el convenio con la Subsecretaría de Educación Parvularia
<b>Lugar geográfico de ejecución</b>	Región Metropolitana, comunas de Renca, Huechuraba, Independencia, Recoleta, Peñalolén, Quintan Normal, Providencia, Santiago y Melipilla.
<b>¿Concluido al cierre del ejercicio?</b>	SI <input checked="" type="checkbox"/> NO <input type="checkbox"/> <i>Finalizado en Diciembre de 2021.</i>

<b>NOMBRE DEL PROYECTO</b>	<b>REGIONALIZACIÓN PROGRAMA CRECER JUGANDO ONLINE</b>
<b>Patrocinador/financista</b>	Fundación Ilumina / Fundación Viento Sur / Fundación Olivos
<b>Público Objetivo / Usuarios</b>	Niños y niñas de 0 a 4 años junto a sus cuidadores principales, usuarios de las comunas de Hijuelas, Rengo, Concón, Hualañé y Monte Patria.
<b>Objetivos del proyecto</b>	<p><b>Objetivo General:</b> lograr la implementación del programa Crecer Jugando Online en 5 comunas de nuestro país, en regiones diferentes a la Metropolitana, en virtud de impulsar la descentralización y favorecer la expansión del programa.</p> <p><b>Objetivos Específicos*:</b></p> <ol style="list-style-type: none"> <li>1. Evaluar el proceso de implementación de Crecer Jugando Online durante los ciclos proyectados para 2020 y 2021, en 12 comunas de la Región Metropolitana, logrando verificar el cumplimiento de sus objetivos, consolidar el modelo y generar un plan de replicabilidad y escalamiento del programa con miras a la regionalización</li> <li>2. Realizar un pre-piloto en alguna comuna fuera de la RM, implementado y ejecutado por el equipo de Infancia primero con el objetivo de visibilizar elementos que pudiesen afectar su implementación y deban ser considerados para un futuro escalamiento o replicación en otras localidades fuera de la RM.</li> <li>3. Pilotear la implementación del programa en 5 comunas de regiones diferentes a la RM. <ol style="list-style-type: none"> <li>a. Realizar una convocatoria abierta y seleccionar 5 comunas para implementar fuera de la RM</li> <li>b. Capacitar y certificar equipos ejecutores de las 5 comunas seleccionadas</li> <li>c. Difusión territorial y convocatoria a familias participantes en las doce comunas usando plataformas online.</li> <li>d. Realizar al menos dos ciclos de intervención de 10 semanas fieles al modelo de intervención de Crecer Jugando Online. Seguir, acompañar y supervisar a los equipos que realizan la intervención.</li> </ol> </li> </ol>

	<ol style="list-style-type: none"> <li>4. Evaluar la implementación del programa en regiones</li> <li>5. Verificar la factibilidad de replicar el programa en diversas regiones para continuar su proceso de escalamiento a largo plazo.</li> </ol> <p>*Los objetivos específicos 1, 2 y 3a estaban planificados para realizarse durante el año 2021, los objetivos restantes serán concluidos durante el 2022</p>
<p><b>Número de usuarios directos alcanzados</b></p>	<p>Durante 2021 el proyecto Regionalización Crecer Jugando Online fue implementado por el equipo Infancia Primero en la comuna de Hijuela, implementando un ciclo alcanzando a 33 familias. El proyecto espera, durante su ejecución 2022 alcanzar a aproximadamente 230 familias</p>
<p><b>Actividades realizadas</b></p>	<p><b>1.Evaluación CJO RM:</b> El objetivo fue evaluar la implementación de CJO en la RM para detectar los aciertos, oportunidades y dificultades de la implementación del programa y, en consecuencia, fortalecer o cambiar lo que fuera pertinente; explorar la fidelidad de la implementación del programa en base a la satisfacción de sus participantes y sus resultados; y formalizar un modelo técnico online adecuado a nuevas y diversas realidades. Para esto se utilizó una metodología cuantitativa y cualitativa que implicó el análisis de los datos obtenidos desde el sistema de monitoreo del programa, así como la realización de entrevistas a diversos actores y la observación de las distintas instancias. Esta información fue sistematizada en un informe.</p> <p><b>2. Realización de Pre piloto en la comuna de Hijuelas:</b> Para esto fue necesario verificar las condiciones de implementación, realizar un convenio con el municipio, difundir el programa y convocar a las familias, realizar el ciclo de 10 semanas de intervención y sistematizar la experiencia incluyendo los cambios y mejoras producto de la experiencia.</p> <p><b>3. Selección de las comunas a participar del piloto:</b> para este fin se elaboraron bases de convocatoria las que fueron difundidas en un gran número de comunas fuera de la RM en conjunto con una ficha de postulación. Las comunas participantes fueron evaluadas de acuerdo a una rúbrica que implicaba verificar las condiciones de implementación. 5 comunas fueron seleccionadas: Hijuelas, Concón, Monte Patria, Hualañé y Rengo. Posteriormente se realizaron visitas en terreno para constatar dichas condiciones, conocer los territorios, sostener reuniones con las autoridades locales, conocer a los equipos ejecutores y firmar convenios para la implementación durante el 2022.</p> <p><b>4. Planificación proceso de certificación enero 2022:</b> Se planificó y diseño el proceso de certificación online para los equipos locales.</p> <p><b>5. Gestión de recursos:</b> Control y rendición de los recursos utilizados para operar en conformidad con los requerimientos de las Fundaciones Donantes</p> <p><b>6. Elaboración de informes y reuniones mensuales de avance con las fundaciones donantes:</b></p>

	Elaboración de informes definidos por el convenio y realización de reuniones mensuales con los donantes con el objetivo de verificar los avances.
<b>Lugar geográfico de ejecución</b>	Comunas de Rengo, Hualañé, Hijuelas, Concón y Monte Patria
<b>¿Concluido al cierre del ejercicio?</b>	SI <input type="checkbox"/> NO <input checked="" type="checkbox"/> <i>Finaliza en Diciembre de 2022.</i>

<b>NOMBRE DEL PROYECTO</b>	<b>PROYECTO NUTRIENDO EL VINCULO</b>
<b>Patrocinador/financista</b>	Subsecretaría de Evaluación Social
<b>Público Objetivo / Usuarios</b>	Niños y niñas de 3 a 6 años, que participan en los programas Juguemos con Nuestros Hijos y Crecer Jugando Online.
<b>Objetivos del proyecto</b>	<b>Objetivo General:</b> Proporcionar apoyo a familias vulnerables, beneficiarias de los programas Infancia Primero, a través de ayuda material, de estimulación y emocional, contribuyendo a la superación de la pobreza y a su bienestar en contexto de crisis.
<b>Número de usuarios directos alcanzados</b>	200 familias
<b>Actividades realizadas</b>	<p><b>1. Diseño:</b> Este proyecto surgió durante el año 2020 de manera espontánea al interior del equipo como una forma de dar respuesta a las necesidades detectadas en los territorios donde funcionan los programas de la fundación. Para el año 2021 se replicó el mismo diseño, el que consistió en ofrecer un kit familiar que incluyera además de algunos alimentos básicos, elementos pensados en familias con hijos pequeños como leche y pañales, pero donde pudiésemos incluir artículos para niños y niñas directamente como insumos de manualidades, un libro y juegos para hacer en familia. Para lograr que esto ocurriera, se envió información escrita a los participantes que incluía indicaciones de lectura, recetas sencillas y participativas, entre otras.</p> <p><b>2. Levantamiento de fondos de la iniciativa en general:</b> Para replicar este proyecto durante el año 2021, postulamos al “Fondo de Iniciativas para la Superación de la Pobreza” Concurso “Chile Compromiso de Todos – Fundaciones y Corporaciones” año 2021, el que fue adjudicado y firmado entre la fundación y el Ministerio de Desarrollo Social y Familia.</p> <p><b>3. Contacto con las familias:</b> Con el apoyo de los equipos locales de cada comuna fuimos construyendo las bases de datos de las familias que serían beneficiadas con los kits. El segundo paso consistía en tomar contacto telefónico con cada familia y verificar si querían recibir el beneficio. De un total de XXX familias contactadas, 200 familias estuvieron disponibles para hacer efectiva la recepción del kit.</p> <p><b>4. Webinar:</b> Se diseñaron y ejecutaron 4 espacios de aprendizaje y reflexión de parentalidad, con los cuidadores, en modalidad online. Estos espacios</p>

	<p>trataron los siguientes temas: “Bienestar Emocional en Tiempos de Pandemia”; “Parentalidad, el Desafío del Cuidado en la Nueva Normalidad”, “Salud Mental en Familias con Niñas o Niños Pequeños” y “Crianza y Familia, los Desafíos del Día a Día”, todos con un promedio de asistencia de 30 familias cada uno.</p> <p><b>5. Compra y Armado de kits:</b> Basando en la primera experiencia fue bastante fluido el proceso de cotización y definición de proveedores, al igual que la compra, facturación, recepción de productos, armado de kits rotulación de cajas según familia y de orden de despacho</p> <p><b>6. Entrega de kits:</b> Se logró entregar un total de 200 KIT Nutriendo el Vínculo, los cuales fueron distribuidos en las comunas donde había presencia de la fundación previamente y en casos identificados por cada equipo local.</p>
<b>Resultados obtenidos</b>	<p>Se logró canalizar la ayuda mencionada a 200 familias que además de recibir insumos específicos, recibieron intervención y contención por parte del equipo de la fundación, lo cual fue muy bien recibido.</p> <p>Si bien algunas familias manifestaron no tener la necesidad de acceder a estos beneficios, el hecho de escuchar que existía la opción fue muy tranquilizador para ellos.</p> <p>Según lo recogido por el equipo las familias reportaron sentirse consideradas, agradeciendo que una entidad manifestara preocupación por sus necesidades y que pusiera atención en los niños y niñas que estaban completamente invisibilizados en todas las campañas surgidas hasta esa fecha.</p>
<b>Lugar geográfico de ejecución</b>	El Bosque, Independencia, La Pintana, Peñalolén, Quinta Normal, Recoleta, Renca y Puente Alto.
<b>¿Concluido al cierre del ejercicio?</b>	SI <input type="checkbox"/> NO <input checked="" type="checkbox"/> <i>Finaliza en abril 2022</i>
<b>NOMBRE DEL PROYECTO</b>	<b>PROYECTO JUGAR PARA CONECTAR</b>
<b>Patrocinador/financista</b>	Aportes de Privados
<b>Público Objetivo / Usuarios</b>	Niños y niñas de 3 a 6 años, que viven en la residencia Guadalupe Acoge y sus familiares que los visitan.
<b>Objetivos del proyecto</b>	<p><b>Objetivo General:</b> Promover el desarrollo integral de niños y niñas de 3 a 6 años, que vivan en la Residencia Guadalupe Acoge, trabajando con sus cuidadores principales fortaleciendo entre ellos el vínculo y entregando herramientas para favorecer el juego.</p> <p><b>Objetivos Específicos:</b></p> <p>1. Desarrollar un programa de intervención temprana para promover el desarrollo integral de niños y niñas en situación de vulnerabilidad junto a sus cuidadores principales.</p>



	<p>2. Ejecutar sesiones grupales de intervención con las familias donde se fortalezca el vínculo y se favorezcan espacios de juego a través de metodologías participativas diseñadas en el programa Jugar para Conectar</p> <p>2. Mantener la implementación de la sala donde se realiza las sesiones de la intervención propuesta con los niños y niñas junto a sus cuidadores principales de manera que los entornos físicos promuevan el juego y la interacción diádica.</p> <p>3. Conformar equipos colaborativos, idóneos para la implementación de metodologías innovadoras en promoción de desarrollo integral de niños y niñas en situación de vulnerabilidad junto a sus cuidadores principales.</p> <p>4. Aplicar instrumentos que den cuenta de los resultados del programa, mejorar procesos y sistematizar buenas prácticas.</p>
<b>Número de usuarios directos alcanzados</b>	-
<b>Actividades realizadas</b>	<p>Capacitación online ENERO</p> <p>Capacitaciones presenciales OCT NOV</p> <p>Reuniones de coordinación</p>
<b>Resultados obtenidos</b>	<p>Se acuerda con la institución no dar continuidad a la implementación del programa Jugar para Conectar por incompatibilidad técnica y por lo tanto para dar cierre al compromiso adquirido entre las partes, se ofrecen capacitaciones al equipo de educadoras de trato directo sobre “Emociones, vínculo y trabajo con familias” en una jornada de 3 horas, y “Juego, interacción y ambiente preparado” en otra jornada de 3 horas. Con esto se da por finalizado el proyecto.</p>
<b>Lugar geográfico de ejecución</b>	Santiago
<b>¿Concluido al cierre del ejercicio?</b>	<p>SI <input checked="" type="checkbox"/> NO <input type="checkbox"/> (marque con una X)</p>

## 2.6 Identificación e involucramiento con Grupos de interés

Grupo de interés	Forma de relacionamiento
<b>1. Centros de Salud Familiar (CESFAM)</b>	<p>Actualmente desarrollamos programas de intervención en 4 CESFAM de la Región Metropolitana: Programa Juguemos con Nuestros Hijos funciona en 3 CESFAM de la Red de Salud UC Christus en La Pintana y Puente Alto - Programa Crecer Jugando funciona en 1 CESFAM municipal en El Bosque.</p>
<b>2. Municipalidades</b>	<p>Mantuvimos Convenio de Colaboración con varias comunas de la Región Metropolitana en el marco del desarrollo y ejecución del Programas Crecer Jugando: Renca, Independencia, Melipilla, Peñalolén, Providencia, Quinta Normal, Recoleta, además de El Bosque, La Pintana y Puente Alto.</p> <p>Fuera de la RM, firmamos convenio con la I. Municipalidad de Hijuelas en el marco del proyecto de Regionalización.</p>

<b>4. Comunidad de Organizaciones Solidarias</b>	Somos parte desde nuestro origen de la Comunidad donde hemos participado activamente de encuentros, reuniones técnicas y diversas convocatorias. Más específicamente tenemos participación en la Mesa de Infancia RM y en iniciativas surgidas desde ahí por la contingencia desde la cual hemos articulado y participado en diversas instancias de colaboración público privada.
<b>5. Pontificia Universidad Católica de Chile</b>	Nuestro principal vínculo con la universidad es a través de la atención de familias que participan del programa Juguemos con Nuestros Hijos que se desarrolla en los centros de salud de la Red UC Christus. Además, hemos desarrollado con el departamento de Salud Pública y otros organismos internos, diversas investigaciones y evaluaciones.
<b>6. Inversionistas</b>	Permanentemente buscamos vías de financiamiento por lo que estamos atentos a posibles oportunidades de ofrecer alianzas y trabajos cooperativos que nos permitan cubrir nuestros costos Actualmente quienes han invertido en nuestros proyectos (además de la Universidad Católica) son: Fundación San Carlos de Maipo, Fundación Ilumina, Fundación Olivo y Fundación Viento Sur.
<b>7. Familias Chilenas</b>	Trabajamos para instalar en las familias habilidades parentales que les permitan ejercer de mejor manera su rol en la crianza, apoyando sus procesos y privilegiando el fortalecimiento de sus relaciones para potenciar el desarrollo de sus hijas e hijos.
<b>8. Trabajadores</b>	Procuramos ser un lugar adecuado para atraer a buenos talentos, preocupados por el desarrollo de los niños y niñas de Chile, entregando un ambiente de trabajo respetuoso y equilibrado, compatible con sus propias familias y resguardando el bienestar para acompañar a otros.
<b>9. Otras Organizaciones de Infancia</b>	Buscamos trabajar con otras organizaciones que tengan interés en temas afines a los nuestros de manera de generar espacios de colaboración. Por medio de la participación activa en las mesas de trabajo de infancia que coordina la COS hemos logrado trabajar colaborativamente con otras 245 organizaciones. Asimismo, hemos participado de iniciativas impulsadas por Colunga HUB.
<b>11. Subsecretaría de Educación Parvularia</b>	Mantenemos un Convenio de Colaboración y Transferencia de Recursos que tiene relación con la ejecución del Programa Crecer Jugando en 7 comunas de la Región Metropolitana.

## 2.7 Prácticas relacionadas con la evaluación y medición de la satisfacción de los usuarios

Tanto el Programa Juguemos con Nuestros Hijos como Crecer Jugando realizan encuestas de satisfacción de usuarios y percepción de resultados una vez concluida la intervención. Como es posible ver en el detalle a continuación, ambos programas cuentan con excelentes resultados en esta dimensión, teniendo sobre un 90% de evaluaciones en los rangos superiores de la escala (satisfecho o muy satisfecho).

### Programa Juguemos con Nuestros Hijos

Aspecto para evaluar	Muy insatisfecho	Insatisfecho	Ni satisfecho ni insatisfecho	Satisfecho	Muy satisfecho
¿Cuán satisfecho(a) estás con el acompañamiento que has recibido del Programa Juguemos con Nuestros hijos durante la pandemia?	0%	0%	2%	19%	80%
¿Cuán satisfecho(a) estás con el respeto y trato que mostró el equipo hacia ti y tu niño o niña?	0%	0%	0%	13%	87%
¿Cuán satisfecho(a) estás con la información entregada por el Programa?	0%	0%	0%	18%	82%

¿Cuán satisfecho(a) estás con las actividades realizadas en el Programa?	0%	0%	0%	17%	83%
¿Cuán satisfecho(a) estás con la capacidad del equipo del JNH para realizar las sesiones de forma online?	0%	0%	0%	15%	85%
¿Cuán satisfecho(a) estás con la disposición del equipo en resolver tus dudas o inquietudes?	0%	0%	1%	16%	83%
¿Cuán satisfecho(a) estás con la utilidad de los temas tratados durante las conversas?	0%	0%	2%	18%	81%

**Programas Crecer Jugando Online**  
**Subsecretaría de Educación Parvularia – El Bosque – Regionalización Piloto Hijuelas**

Cuán satisfecho o insatisfecho está usted con:	Muy insatisfecho	Insatisfecho	Ni satisfecho ni insatisfecho	Satisfecho	Muy satisfecho
1. La calidad de la información entregada en el programa.	0%	0%	1%	26%	73%
2. La calidad de las actividades realizadas en el programa.	0%	0%	1%	25%	74%
3. La calidad y utilidad de los materiales audiovisuales enviados durante el programa (audios, videos, gráficas).	0%	0%	1%	24%	74%
4. La disposición del equipo a resolver sus dudas e inquietudes.	0%	0%	1%	21%	78%
5. Lo capacitado que se encontraba el equipo para la realización de las sesiones.	0%	0%	1%	25%	74%
6. El respeto y trato que mostró el equipo hacia usted y su niño o niña.	0%	0%	0%	17%	82%
7. El horario elegido para los encuentros grupales.	0%	5%	12%	36%	46%
8. La utilidad de los temas tratados durante la conversación para mejorar la relación con su niño o niña.	0%	0%	1%	28%	70%
9. El aporte que el programa ha significado para mejorar su rol como cuidador(a).	0%	0%	1%	26%	73%

**Programa Nutriendo el Vínculo**

	1	2	3	4	5	6	7
En términos generales ¿Qué nota le pones al beneficio?	0%	0%	0%	0%	0%	6%	92%

¿Cómo evalúas los siguientes aspectos del beneficio?	No adecuado	Regular	Bueno	Muy Bueno	Excelente
Contenido del kit en general	0%	0%	3%	21%	74%
Materiales destinados para su niño o niña	0%	1%	3%	22%	71%

Día escogido para la entrega	0%	0%	6%	19%	72%
Medidas sanitarias en la entrega	0%	1%	4%	25%	67%

	1	2	3	4	5
¿Cuánto aporta este beneficio al bienestar de su familia?	0%	0%	1%	7%	89%

## 2.8 Participación en redes y coordinación con otros actores

Durante el trabajo realizado el año 2021, seguimos fortaleciendo la articulación con los sectores que nos permiten gestionar el desarrollo de proyectos y lograr cumplir con las metas institucionales. En este sentido destacamos 3 áreas de interrelación:

### 1. Comunidades donde se desarrollan los programas:

Los territorios con los que mantuvimos contacto o establecimos nuevos espacios de trabajo se centraron en la Región Metropolitana, pero logramos incluir una comuna fuera de Santiago siendo esto un gran hito como hemos mencionado antes.

Dentro de las comunas pudimos trabajar con áreas diversas como cultura, educación, desarrollo comunitario o salud. Asimismo, tuvimos la oportunidad de llegar distintos estamentos que van desde las autoridades y jefaturas, hasta monitoras comunitarias y familias que participan de nuestros programas.

### 2. Espacios de incidencia como sociedad civil organizada:

Activamente hemos mantenido nuestra participación en la Comunidad de Organizaciones Solidarias (COS), particularmente a través de la Mesa de Infancia RM y de iniciativas como la construcción de documentos de incidencia en Salud Mental, o la visibilización de la precaria situación de niñas y niños hospitalizados durante la pandemia que no contaban con acompañamiento permanente de adultos significativos. Participamos también dentro del HUB Colunga, en espacios de conversación donde fuimos convocadas.

Espacios de particular interés fueron la participación en el Panel de Expertos para la revisión y recomendación de mejoras estratégico programáticas para el subsistema Chile Crece Contigo y la Secretaría de Participación Popular de la Convención Constituyente donde pudimos, junto a otras organizaciones, escuchar los requerimientos de la convención para lograr llegar a distintos públicos objetivos en colaboración con organizaciones sociales o territoriales.

### 3. Organismos públicos y privados con quienes tenemos alianzas vigentes:

Durante el año 2021 mantuvimos importantes alianzas con la Subsecretaría de Educación Parvularia para la ejecución del programa Crecer Jugando Online en Peñalolén, Providencia, Independencia, Recoleta, Melipilla, Renca, Quinta Normal y Santiago.

En el ámbito privado sostuvimos espacios de cooperación con la Pontificia Universidad Católica de Chile, Fundación Colunga, Fundación Ilumina, Fundación San Carlos de Maipo, Fundación Olivo y Fundación Viento Sur.

## 2.9 Reclamos o Incidentes

Si bien no tenemos reclamos o incidentes que reportar por parte de ninguno de los grupos de interés relacionados con la actividad de la fundación o el desarrollo de sus programas, es importante mencionar que estamos diseñando un Protocolo de Gestión de Reclamos para formalizar con nuestros trabajadores y usuarios durante el año 2022.

## 2.10 Prácticas de gestión ambiental

No Aplica.

### 3. Información de desempeño

#### 3.1 Objetivos e indicadores de gestión

(Los indicadores deben medirse contra las metas establecidas para el ejercicio o, alternatively, en comparación con lo logrado el ejercicio anterior)

#### OBJETIVO GENERAL

Objetivo general	Indicador principal de gestión	Meta	Resultado
<b>Promover el desarrollo Integral de niños en situación de vulnerabilidad</b>	<i>N° de familias que permanecen en ambos programas CJ: 788</i> <i>N° familias inscritas en el total de programas CJ: 842</i>	65%	<i>Resultado: 94%</i> <i>Fuente: Registro de permanencia en programas</i>

Durante el 2021 alcanzamos un 94% de permanencia en el programa del total de inscritos, este porcentaje refiere a las personas que ingresaron a los grupos del programa online y permanecieron hasta el cierre del ciclo y/o año.

#### OBJETIVOS ESPECÍFICOS

Objetivo específico	Indicador	Meta	Resultado		
<b>Alcanzar altos niveles de satisfacción de usuarios</b>	<b>JNH + CJO</b>	<b>S o MS</b>	90%	99% <i>Fuente: Encuesta de Satisfacción de Usuario Programa Juguemos con Nuestros Hijos y Crecer Jugando Online</i>	
	El aporte y acompañamiento recibido	535			99%
	El respeto y trato del equipo ejecutor	541			100%
	La calidad de la información entregada	535			99%
	La utilidad de los temas tratados	467			98%
	La calidad de las actividades realizadas	536			99%
	Lo capacitado del equipo ejecutor	537			99%
	La disposición del equipo a resolver dudas	537			99%
<b>Certificación equipos ejecutores</b>	<i>N° de personas certificadas en el modelo de intervención 14</i> <i>N° de personas que comenzaron certificación 15</i>	95%	93% <i>Fuente: Aprobación proceso certificación Fundación Infancia Primero</i>		
<b>Ciclos de los programa completados</b>	<i>N° de ciclos realizados</i> <i>JNH 497 sesiones / CJ 61 ciclos de 10 sesiones</i> <i>N° de ciclos completados</i> <i>JNH 497 sesiones / CJ 61 ciclos de 10 sesiones</i>	95%	100% <i>Fuente: Formulario registro sesión Programa Juguemos con Nuestros Hijos y Programa Crecer Jugando</i>		

## 3.2 Indicadores financieros

### CUADRO DE INDICADORES FINANCIEROS

<b>a. Ingresos Operacionales (en M\$)</b>	<b>2021</b>	<b>2020</b>
- Con restricciones	162.617	209.800
- Sin restricciones	138.887	49.027
<b>TOTAL DE INGRESOS OPERACIONALES</b>	<b>301.504</b>	<b>258.827</b>
<b>b. Origen de los ingresos operacionales:</b>		
$\frac{\text{Ingresos provenientes del extranjero}}{\text{Total de ingresos operacionales}} \times 100$	0%	0%
<b>c. Otros indicadores relevantes:</b>		
$\frac{\text{Donaciones acogidas a beneficio tributario(i)}}{\text{Total de ingresos operacionales}} \times 100$	42,00%	14,00%
$\frac{\text{Gastos de dirección y administración(ii)}}{\text{Total costos operacionales}} \times 100$	91,00%	98,48%
$\frac{\text{Remuneración principales ejecutivos(iii)}}{\text{Total remuneraciones}} \times 100$	34,54%	26,66%

i – Todas aquellas por las que se haya emitido un certificado de donación.

ii – Excluye remuneraciones. Corresponde a la cuenta con el mismo nombre, incluida en el estado de actividades.

iii – Debe coincidir con lo informado en la correspondiente nota explicativa a los estados financieros.

## **4. ESTADOS FINANCIEROS**

### **4.1 ESTADO DE SITUACIÓN FINANCIERA (Balance General)**

31 de diciembre de 2021 y 2020

*En el caso y solo en el caso que la entidad requiera preparar estados financieros consolidados o combinados, el estado de situación financiera que sigue debe ser reemplazado por el formato alternativo que se incluye bajo 4.6*

ACTIVOS	2021 M\$	2020 M\$
<b>Circulante</b>		
4.11.1 Efectivo y efectivo equivalente	130.690	37.258
4.11.2 Inversiones temporales	-	-
4.11.3 Cuentas por cobrar (neto)		
4.11.3.1 Donaciones por recibir	-	-
4.11.3.2 Subvenciones por recibir	-	-
4.11.3.3 Cuotas sociales por cobrar	-	-
4.11.3.4 Por cobrar a personas y entidades relacionadas	-	-
4.11.3.5 Varios deudores	-	-
4.11.4 Otros activos circulantes		
4.11.4.1 Existencias	-	-
4.11.4.2 Impuestos por recuperar	-	-
4.11.4.3 Gastos pagados por anticipado	-	-
4.11.4.4 Otros	-	-
4.11.5 Activos circulantes con restricciones	-	57.553
<b>4.11.0 Total Activo Circulante</b>	<b>130.690</b>	<b>94.811</b>

Activo Fijo		
4.12.1 Terrenos	-	-
4.12.2 Construcciones	-	-
4.12.3 Muebles y útiles	-	1.535
4.12.4 Vehículos	-	-
4.12.5 Otros activos fijos	-	-
4.12.6 (-) Depreciación acumulada	-	-792
4.12.7 Activos fijos con restricciones (neto)	-	-
4.12.8 Activos fijos reservados (neto)	-	-
<b>4.12.0 Total Activo Fijo Neto</b>	<b>0</b>	<b>743</b>

Otros Activos		
4.13.1 Inversiones financieras permanentes	-	-
4.13.2 Otros activos con restricciones	-	-
4.13.3 Otros activos reservados	-	-
	-	-
	-	-
	-	-
<b>4.13.0 Total Otros Activos</b>	<b>0</b>	<b>0</b>

<b>4.10.0 TOTAL ACTIVOS</b>	<b>130.690</b>	<b>95.554</b>
-----------------------------	----------------	---------------

PASIVOS Y PATRIMONIO	2021 M\$	2020 M\$
<b>Corto plazo</b>		
4.21.1 Obligación con bancos e instituciones financieras	-	-
4.21.2 Cuentas por Pagar		
4.21.2.1 Proveedores	-	-
4.21.2.2 Por pagar a personas y entidades relacionadas	-	-
4.21.2.3 Varios acreedores	-	-
4.21.3 Fondos y proyectos en administración	10.088	57.553
4.21.4 Otros pasivos		
4.21.4.1 Impuesto a la Renta por Pagar	-	-
4.21.4.2 Retenciones	3.108	4.347
4.21.4.3 Provisiones	-	-
4.21.4.4 Ingresos percibidos por adelantado	-	-
4.21.4.5 Otros	-	-
	-	-
	-	-
<b>4.21.0 Total Pasivo a Corto Plazo</b>	<b>13.196</b>	<b>61.900</b>

Largo Plazo		
4.22.1 Obligaciones con bancos e instituciones financieras	-	-
4.22.2 Fondos y proyectos en administración	-	-
4.22.3 Acreedores a largo plazo		
4.22.3.1 Préstamos de terceros	-	-
4.22.3.2 Por pagar a personas y entidades relacionadas	-	-
4.22.4 Provisiones	-	-
4.22.5 Otros pasivos a largo plazo	-	-
	-	-
<b>4.22.0 Total Pasivo a Largo Plazo</b>	<b>0</b>	<b>0</b>

<b>4.20.0 TOTAL PASIVOS</b>	<b>13.196</b>	<b>61.900</b>
-----------------------------	---------------	---------------

PATRIMONIO		
4.31.1 Sin restricciones (libre disponibilidad)	117.494	33.654
4.31.2 Reservado para fines específicos	-	-
4.31.3 Restringido	-	-
	-	-
<b>4.31.0 TOTAL PATRIMONIO</b>	<b>117.494</b>	<b>33.654</b>

<b>4.30.0 TOTAL PASIVOS Y PATRIMONIO</b>	<b>130.690</b>	<b>95.554</b>
--	----------------	---------------

Las notas adjuntas forman parte integral de estos estados financieros.



## 4.2 ESTADO DE ACTIVIDADES

1 de enero al 31 de diciembre de 2021 y 2020

	2021 M\$	2020 M\$
<b>Ingresos Operacionales</b>		
<b>Privados</b>		
4.40.1.1 Donaciones	124.668	36.477
4.40.1.2 Proyectos	-	-
4.40.1.3 Aportes y cuotas sociales	7.219	6.471
4.40.1.4 Venta de bienes y servicios	800	2.460
4.40.1.5 Otros	6.200	3.619
<b>Estatales</b>		
4.40.1.6 Subvenciones	-	-
4.40.1.7 Proyectos	162.617	209.800
4.40.1.8 Venta de bienes y servicios	-	-
4.40.1.9 Otros	-	-
<b>4.40.0 Total Ingresos Operacionales</b>	<b>301.504</b>	<b>258.827</b>
<b>Gastos Operacionales</b>		
4.50.1 Costo de remuneraciones	-172.844	-223.272
4.50.2 Gastos de actividades operacionales	-23.117	-22.186
4.50.3 Gastos de dirección y administración	-20.958	-22.592
4.50.4 Depreciación	-	-231
4.50.5 Castigo de incobrables	-	-
4.50.6 Costo directo venta de bienes y servicios	-	-
4.50.7 Otros costos de proyectos específicos	-	-
4.50.7 Otros costos operacionales	-	-
<b>4.50.0 Total Costos Operacionales</b>	<b>-216.919</b>	<b>-268.281</b>
<b>4.60.0 Superávit (Déficit) Operacional</b>	<b>84.585</b>	<b>-9.454</b>

<b>Ingresos No Operacionales</b>		
4.71.1 Renta de inversiones	-	-
4.71.2 Ganancia en venta de activos	-	-
4.71.3 Indemnización seguros	-	-
4.71.4 Otros ingresos no operacionales	-	-
<b>4.71.0 Total Ingresos No Operacionales</b>	<b>0</b>	<b>0</b>
<b>Egresos No Operacionales</b>		
4.72.1 Gastos financieros	-	-
4.72.2 Pérdida en venta de activos	-	-
4.72.3 Pérdida por siniestros	-	-
4.72.4 Otros gastos no operacionales	-	-
<b>4.72.0 Total Egresos No Operacionales</b>	<b>0</b>	<b>0</b>
<b>4.70.0 Superávit (Déficit) No Operacional</b>	<b>0</b>	<b>0</b>

<b>4.80.1 SUPERÁVIT / (DÉFICIT) ANTES DE IMPUESTOS Y PARTIDAS EXTRAORDINARIAS</b>	<b>0</b>	<b>0</b>
4.80.2 Impuesto a la renta	-	-
4.80.3 Aportes extraordinarios	-	-
<b>4.80.0 SUPERÁVIT / (DÉFICIT) DEL EJERCICIO</b>	<b>84.585</b>	<b>-9.454</b>

Las notas adjuntas forman parte integral de estos estados financieros

### 4.3 ESTADO DE FLUJOS DE EFECTIVO

1 de enero al 31 de diciembre de 2021 y 2020

	2021 M\$	2020 M\$
<b>Flujo de efectivo proveniente de actividades operacionales</b>		
4.91.1 Donaciones recibidas	124.668	36.477
4.91.2 Ingresos por proyectos y subvenciones	162.617	209.800
4.91.3 Aportes y cuotas sociales	7.219	6.471
4.91.4 Otros ingresos recibidos	7.000	6.079
4.91.5 Aportes extraordinarios	-	-
4.91.6 Sueldos y honorarios pagados (menos)	-174.375	-239.137
4.91.7 Pago a proveedores (menos)	-7.697	-8.445
4.91.8 Impuestos pagados (menos)	-	-
4.91.9 Otros desembolsos operacionales	-	-
<b>4.91.0 Flujo Neto Operacional</b>	<b>119.432</b>	<b>11.245</b>
<b>Flujo de efectivo proveniente de actividades de inversión</b>		
4.92.1 Venta de activos fijos	-	-
4.92.2 Compra de activos fijos (menos)	-	-
4.92.3 Inversiones de largo plazo (menos)	-	-
4.92.4 Compra / venta de valores negociables (neto)	-	-
4.92.5 Intereses recibidos	-	-
4.92.6 Otros flujos de inversión	-	-
<b>4.92.0 Flujo Neto de Inversión</b>	<b>0</b>	<b>0</b>
<b>Flujo de efectivo proveniente de actividades de financiamiento</b>		
4.93.1 Préstamos recibidos	-	-
4.93.2 Pago de préstamos (menos)	-	-
4.93.3 Gastos financieros (menos)	-	-
4.93.4 Fondos recibidos en administración	-	-
4.93.5 Fondos usados en administración (menos)	-	-
4.93.6 Otros flujos de financiamiento	-	-
<b>4.93.0 Flujo Neto de Financiamiento</b>	<b>0</b>	<b>0</b>
<b>4.94.0 VARIACIÓN NETA DEL EFECTIVO</b>	<b>0</b>	<b>0</b>
<b>4.94.1 Saldo inicial de efectivo y efectivo equivalente</b>	<b>11.245</b>	<b>38.290</b>
<b>4.94.2 SALDO FINAL DE EFECTIVO Y EFECTIVO EQUIVALENTE</b>	<b>130.677</b>	<b>11.245</b>

Las notas adjuntas forman parte integral de estos estados financieros

## 4.4 ESTADO DE MOVIMIENTOS PATRIMONIALES

1 de enero al 31 de diciembre

(En el caso y solo en el caso que la entidad requiera preparar estados financieros consolidados o combinados, el estado de movimientos patrimoniales que sigue debe ser reemplazado por el formato alternativo que se incluye bajo 4.6)

	Patrimonio de libre disponibilidad M\$	Reservado para fines específicos M\$	Patrimonio restringido M\$	PATRIMONIO TOTAL M\$
<b>EJERCICIO 2020</b>				
<b>4.101 Patrimonio al 01.01.2020</b>	<b>42.364</b>	-	-	<b>42.364</b>
4.101.1 Reservas establecidas	-	-	-	
4.101.2 Reservas liberadas	-	-	-	
4.101.3 Restricciones expiradas	-	-	-	
4.101.4 Superávit / (déficit) del ejercicio	-9.454	-	-	-9.454
4.101.5 Otros movimientos	-	-	-	
<b>4.100 Patrimonio al 31.12.2020</b>	<b>32.910</b>	-	-	<b>32.910</b>
<b>EJERCICIO 2021</b>				
4.201.1 Reservas establecidas	-	-	-	-
4.201.2 Reservas liberadas	-	-	-	-
4.201.3 Restricciones expiradas	-	-	-	-
4.201.4 Superávit / (déficit) del ejercicio	84.585	-	-	84.585
4.201.5 Otros movimientos	-	-	-	-
<b>4.200 Patrimonio al 31.12.2021</b>	<b>117.495</b>	<b>0</b>	<b>0</b>	<b>117.495</b>

Las notas adjuntas forman parte integral de estos estados financieros.

(La naturaleza de las restricciones, así como de aquella parte del patrimonio reservado para fines específicos, deben ser explicadas en la correspondiente nota explicativa (Nota 21 del formato). También debe aclararse en dicha nota los otros movimientos patrimoniales que pudiesen existir).

## 4.5 NOTAS EXPLICATIVA A LOS ESTADOS FINANCIEROS

### 1. Información General

#### a) Formación, actividades y financiamiento de la organización

En el año 2006, por una iniciativa de un grupo de alumnas de la Facultad de Medicina de la Pontificia Universidad Católica De Chile, nació el programa Juguemos con Nuestros Hijos. Este programa se ejecuta en los tres CESFAM que la Red de Salud UC Christus posee en las Comunas de Puente Alto y La Pintana y realiza sesiones grupales de juego e interacción a niños entre 0 y 4 años junto a sus cuidadores principales. La intervención grupal se complementa, además, con visitas domiciliarias y entrevistas de seguimiento caso a caso.

Dado los exitosos resultados de las tres evaluaciones realizadas, en abril de 2014 nació la Fundación Juguemos con Nuestros Hijos o Infancia Primero, con el objetivo de ser un soporte tanto al actual programa Juguemos con Nuestros Hijos (JNH), como a los proyectos futuros. Gracias a Fundación Colunga, Fundación Ilumina y Fundación San Carlos de Maipo, en junio de 2014 comenzamos a trabajar para realizar una adaptación del programa JNH en la Red Pública de Salud. Este nuevo proyecto piloto, llamado Crecer Jugando, se ha implementado desde marzo 2015 en el CESFAM “Dr. Mario Salcedo” de la comuna del El Bosque y el CESFAM “Colina” en Colina. El 2016, se concreta un nuevo convenio con Fundación Ilumina y la Ilustre Municipalidad de Renca, para implementar un nuevo Crecer Jugando en el CESFAM DR Hernán Urzúa de Renca, el cual abrió sus puertas en junio.

Otras de nuestras áreas de trabajo es capacitar a equipos profesionales y a grupos de cuidadores en temas de Infancia. Hemos trabajado con temas relacionado al juego, promoción de lenguaje, trabajo con familias, entre otros.

Nuestra operación hasta septiembre del año 2018 se financiaba en un 100% a partir de aportes privados y venta de servicios tales como capacitaciones, charlas y seminarios. A partir de octubre del año 2018 y con la firma de un convenio de colaboración con la Subsecretaría de Educación Parvularia, comenzamos a recibir ingresos de uso restringido por parte del Estado. En el mes de marzo del año 2019 firmamos un nuevo convenio con la Subsecretaría para dar curso a la implementación de 19 nuevos Crecer Jugando en 12 nuevas comunas de la Región Metropolitana que se suman a los 3 ya existentes en la comuna de Renca implementados con el convenio 2018. Debido a la Pandemia tuvimos que adaptar el formato del Programa Crecer Jugando a Online y así pudimos seguir dando curso a la ejecución del convenio que a la fecha se mantiene vigente con la Subsecretaría de Educación Parvularia. A partir del año 2021 y gracias al apoyo financiero de Fundación Ilumina, Fundación Viento sur y Fundación Olivo, pudimos extender el programa a regiones y es así que hoy estamos con el programa Crecer Jugando en las comunas de Hijuelas, Concon, Rengo, Hualañe y Monte Patria.

### 2. Criterios de Contabilidad

#### a. Período contable

Los presentes estados financieros se encuentran referidos al período de doce meses comprendido entre el 1 de enero y el 31 de diciembre de 2021.

#### b. Criterios de contabilidad utilizados

Los presentes estados financieros han sido preparados en conformidad con las Normas Internacionales de Información Financiera – NIIF (IFRS, según su sigla en inglés), aplicables a empresas medianas y pequeñas, con excepción de lo siguiente:

- Para el Activo fijo, se considera valor real.
- No se ha valorizado ni reconocido como ingreso y gasto las horas hombres dedicadas a las actividades de la entidad por sus directivos.
- Se ha mantenido el criterio de corrección monetaria establecida por los criterios de contabilidad anteriormente aplicables en Chile y/o por la normativa tributaria.

c. Reconocimiento de ingresos

Los ingresos se reconocen sobre la base de lo devengado, al momento de establecerse compromisos contractuales o formales por donaciones o subvenciones, y por el perfeccionamiento de las ventas de bienes o servicios.

d. Activo fijo

Los bienes del activo fijo se registran a su valor de adquisición y/o construcción. La depreciación es determinada en base al método lineal considerando la vida útil asignada para los distintos grupos de bienes.

e. Reconocimiento de pasivos y provisiones

Se reconocen como pasivos aquellos ingresos recibidos con restricción, en el marco de un convenio firmado con la Subsecretaría de Evaluación Social, en junio de 2021 y cuya finalización está proyectada para abril de 2022 y que de no ser usados deberán ser devueltos al estado.

<b>INGRESOS RECIBIDOS CON RESTRICCIÓN</b>	
Subsecretaría de Evaluación Social	10.087.820.-

f. Clasificación de gastos

Para el caso de los gastos relacionados con el convenio con la Subsecretaría de Educación Parvularia, estos se clasifican en un centro de costos separado y específico para el proyecto.

### **3. Efectivo y efectivo equivalente**

La fundación no cuenta con inversiones financieras de liquidez inmediata y/o pactadas a 90 días o menos.

Los Fondos recibidos en administración corresponden al Convenio de Colaboración y Transferencia de Recursos “Fondo de Iniciativas para la Superación de la Pobreza” Concurso “Chile Compromiso de Todos – Fundaciones y Corporaciones” año 2021, firmado entre la fundación y el Ministerio de Desarrollo Social y Familia, los cuales se reconocen como ingresos una vez efectuado el gasto, el saldo pendiente de dicho proyecto se ve reflejado en la siguiente tabla como BANCO BCI PROYECTO.

<b>DISPONIBLE EN CAJA Y BANCOS</b>	
CAJA	\$13.772.-
BANCO BCI	\$130.676.597.-
BANCO BCI PROYECTO	\$10.087.820.-

### **4. Fondos y proyectos en administración**

Los Fondos que permanecen en Administración tienen relación con el Convenio de Colaboración y Transferencia de Recursos “Fondo de Iniciativas para la Superación de la Pobreza” Concurso “Chile Compromiso de Todos – Fundaciones y Corporaciones” año 2021, firmado entre la fundación y el Ministerio de Desarrollo Social y Familia, y que se reflejan en los Estados Financieros en los puntos: 4.21.3 Fondos y Proyectos en Administración. Este proyecto inició en el mes de junio de 2021 y tiene su término proyectado para el mes de abril de 2022.

### **5. Venta de bienes y servicios**

El ingreso referido a venta de bienes y servicios tiene dos orígenes que se detallan a continuación:

- Asesoría técnica solicitada por la Corporación Sociedad Activa para la elaboración de contenidos de cortos animados, este monto corresponde a \$800.000.-

## **6. Remuneraciones de los Directores, Consejeros y equipo ejecutivo**

El directorio de la Fundación Infancia Primero trabaja ad honorem, sin ningún tipo de remuneración y actualmente la fundación no cuenta con consejeros. El equipo Ejecutivo se compone por los cargos de la Directora Ejecutiva y la Directora Social de la Fundación, los que reciben remuneraciones brutas anuales por un total de M\$60.220, lo que corresponde a un 34,54% del total del gasto en remuneraciones.

## **7. Patrimonio**

### **a) Patrimonio inicial**

A la fecha de constitución los fundadores efectuaron un aporte por M\$ 1.000.000. No existen aportes posteriores que se reciban con algún nivel de recurrencia, como “cuotas” o “aportes” de “socios”.

### **b) Patrimonio reservado**

La Fundación no cuenta con Patrimonio Reservado.

### **c) Patrimonio restringido**

La Fundación no cuenta con Patrimonio Restringido.

## **8. Apertura de gastos y clasificación según estado de actividades**

### **a. Apertura de resultados operacionales según restricciones**

(Si no existen ingresos sujetos a restricciones, no se debe incluir esta letra ni el cuadro que sigue)

	Sin Restricciones	Ingresos Restringidos	Total
<b>Ingresos Operacionales</b>			
Públicos	-	162.617	162.617
Privados	138.887	-	138.887
<b>Total ingresos operacionales</b>	<b>138.887</b>	<b>162.617</b>	<b>301.504</b>
<b>Gastos Operacionales</b>			
Costo de Remuneraciones	34.302	138.542	172.844
Actividades Operacionales	15.341	7.775	23.116
Dirección y Administración	4.659	16.300	20.959
Depreciaciones	-	-	-
Castigo Incobrables	-	-	-
Costo venta de bs. y servicios.	-	-	-
Otros costos de proyectos	-	-	-
<b>Total gastos operacionales</b>	<b>54.302</b>	<b>162.617</b>	<b>216.919</b>
<b>SUPERAVIT (DEFICIT)</b>	<b>84.585</b>	<b>0</b>	<b>84.585</b>

## b. Apertura por proyectos sujetos a rendición de cuentas

Los proyectos que estuvieron sujetos a rendición de cuentas durante el periodo 2021 corresponden en el caso del "Proyecto 1" al Convenio de Colaboración y Transferencia de Recursos con la Subsecretaría de Educación Parvularia, el cual finalizó en diciembre del año 2021 y el "Proyecto 2" que corresponde al Convenio de Colaboración y Transferencia de Recursos "Fondo de Iniciativas para la Superación de la Pobreza" Concurso "Chile Compromiso de Todos – Fundaciones y Corporaciones" año 2021, firmado entre la fundación y la Subsecretaría de Evaluación Social, el que tuvo como fecha de término el mes de abril de 2022.

	Proyecto 1	Proyecto 2	Uso general	Total
<b>Ingresos</b>				
Privados	-	-	-	-
Públicos	146.978	15.639	-	162.617
<b>Ingresos operacionales totales</b>	<b>146.978</b>	<b>15.639</b>	<b>0</b>	<b>162.617</b>
<b>Gastos Directos</b>				
Costo de remuneraciones	129.855	8.687	-	138.542
Actividades Operacionales	1.229	6.547	-	7.776
Dirección y Administración	15.894	405	-	16.299
Otros	-	-	-	-
<b>Indirectos: (distribución)</b>				
Costo de remuneraciones	+	+	(-)	0
Actividades Operacionales	+	+	(-)	0
Dirección y Administración	+	+	(-)	0
Otros	+	+	(-)	0
<b>Gastos operacionales totales</b>	<b>146.978</b>	<b>15.639</b>	<b>0</b>	<b>162.617</b>
<b>SUPERAVIT (DEFICIT) OPERACIONAL.</b>	<b>0</b>	<b>0</b>	<b>0</b>	<b>0</b>

## 9. Hechos relevantes

(Mencionar cualquier acontecimiento ocurrido durante el ejercicio que hubiese impactado significativamente las actividades de la organización o que pudiesen afectar su desempeño o financiamiento futuro. Un ejemplo para el 2021, sería la actual crisis sanitaria, resumiendo sus efectos actuales o potenciales).

## 10. Eventos posteriores

(Mencionar cualquier hecho o cambio en las actividades, originado por fuentes externas o internas, que pudiese tener un efecto significativo sobre la situación financiera).



Marcia González Moya  
Directora de Administración y Finanzas




## 5. Informe de terceros

### Opinión de los auditores independientes

Nuestros estados financieros no han sido sometidos a consideración de auditores externos a la fecha de presentación de este documento.

## 6. Manifestación de responsabilidad de la Dirección

Los abajo firmantes se declaran responsables respecto de la integridad y veracidad de la información incorporada en el presente informe anual, referido al 31 de diciembre de 2021:

Nombre	Cargo	RUN	Firma
María de Los Angeles Castro González	Directora Ejecutiva	15.330.981-7	
Magdalena Mongillo Zavala	Directora Social	13.549.209-4	
María Verónica Mingo Rojas	Presidente Directorio	10.837.281-8	

(Esta manifestación debe ser suscrita necesariamente por el Presidente del Directorio, sin perjuicio que concurran a ella los demás directores, el ejecutivo máximo, el responsable por las materias financieras o el contador. En la eventualidad de que, por razón fundada, el máximo representante no esté en condiciones de hacerlo, debe dejarse constancia expresa de esta circunstancia).

En caso de no constar firmas rubricadas en este documento electrónico por favor marque la siguiente casilla:

Las firmas constan en documento original entregado al Ministerio de Justicia

Fecha: 24 de junio de 2022