



Evaluación de Implementación Programa Crecer Jugando Online



Autores:

José Miguel Banderas, Paula Bedregal, María de los Angeles Castro,
Daniela Nuñez, Magdalena Mongillo, Débora Pardo.

INTRODUCCIÓN

El programa Crecer Jugando es un programa de parentalidad, gratuito y voluntario, dirigido a cuidadores junto a niños o niñas menores de 4 años, cuyo objetivo principal es brindar apoyo en la crianza y promover el desarrollo infantil sano mediante la promoción de relaciones positivas entre cuidadores y niños o niñas.

En el año 2019, la Fundación Infancia Primero (FIP) realizó un convenio con la Subsecretaría de Educación Parvularia con el compromiso de implementar este programa en 22 establecimientos (*jardín infantil y/o centros comunitarios*) ubicados en 13 comunas de la Región Metropolitana. Producto de la pandemia por Covid-19, a partir de marzo 2020, el programa se modificó metodológicamente hacia la modalidad online, con el objetivo de seguir entregando sus contenidos y acompañando a las familias en el contexto adverso de la pandemia.

La implementación de CJO implica el desafío de trabajar y acompañar a las familias en temáticas propias de la crianza y cuidado de niños y niñas pequeños/as a través de acciones remotas, en un contexto particularmente complejo. Además, se lleva a cabo en una multiplicidad de comunas, diversas tanto en sus contextos materiales como humanos. Es por esto que se tomó la decisión de observar de manera permanente los procesos y componentes involucrados en la implementación, y someterlos a una evaluación centrada en el funcionamiento de los elementos del modelo implementado. Evaluar el programa en sus ciclos iniciales es un elemento clave para la mejora y la replicabilidad del modelo en distintas comunidades.

ANTECEDENTES

El Desarrollo Infantil y la Parentalidad, situada en Contexto COVID-19

Hoy, a casi dos años de crisis sanitaria por COVID-19, las implicancias que ha tenido este contexto para la población, vemos un aumento preocupante sobre cifras de malestar generalizado, trastornos de salud mental, brechas en calidad del desarrollo infantil, problemas de acceso a servicios sociales, mayor presencia de violencia intrafamiliar, altos índices de estrés parental y riesgo inminente para niños y niñas, con consecuencias que ya estamos experimentando pero no alcanzamos a dimensionar el alcance a largo plazo que podrían tener.

Crecer Jugando Online: el modelo y la teoría de cambio que lo sustenta

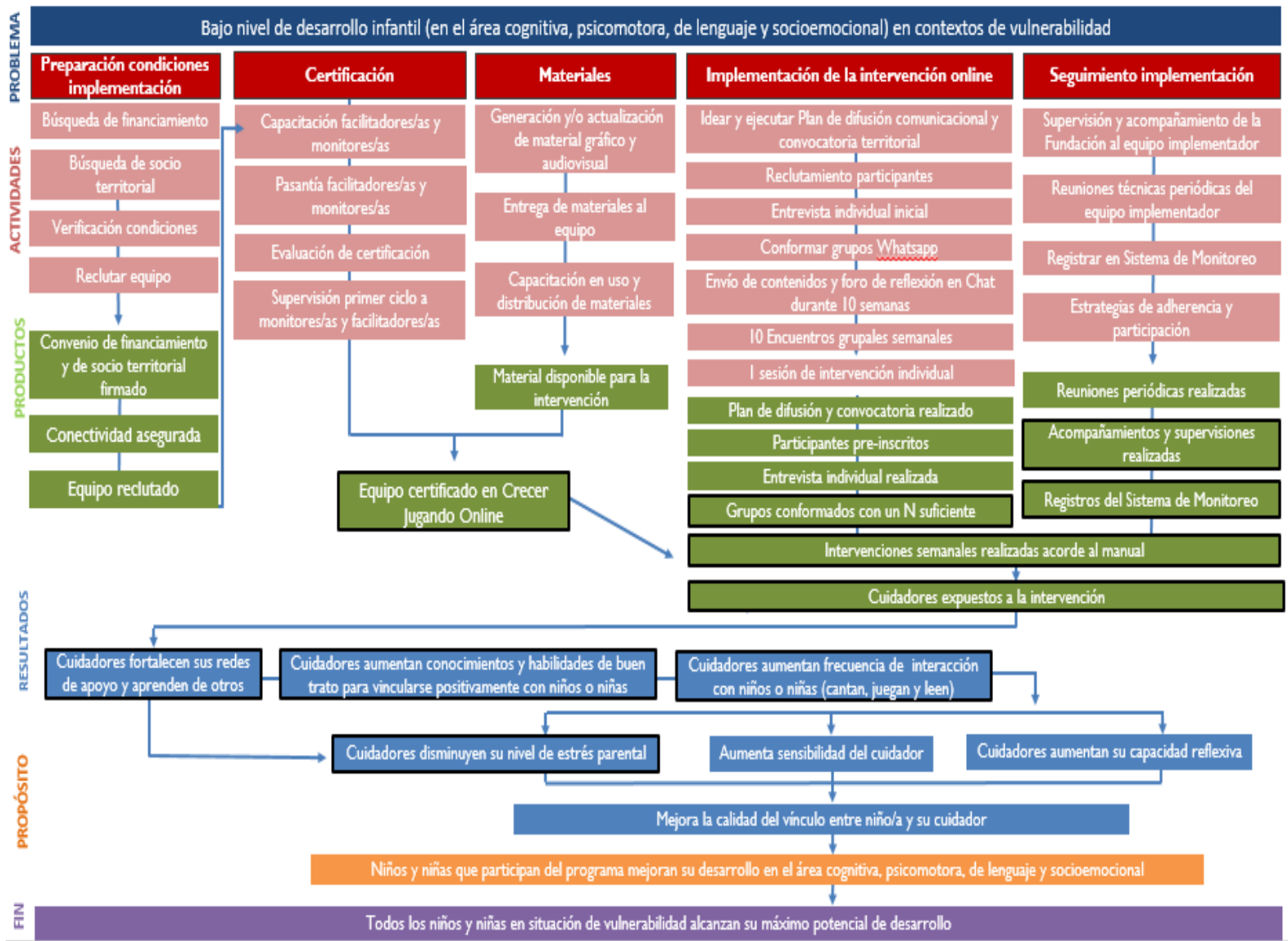
Contundente evidencia científica nos ha enseñado sobre la importancia de la primera infancia para el desarrollo cerebral y la adquisición de herramientas y habilidades que serán claves el día de mañana. Siendo el ambiente en el que crecen los niños y niñas un factor central para su desarrollo, existiendo una desventaja evidente para aquellos niños y niñas que viven en contextos más vulnerables.

En este contexto, el problema que Crecer Jugando Online busca solucionar es el bajo nivel de desarrollo infantil que existe en los contextos de vulnerabilidad. El programa tiene como

objetivo la promoción del desarrollo infantil temprano, fomentando las redes de apoyo, las habilidades y capacidades en sus cuidadores y particularmente el vínculo entre el cuidador y el niño o niña.

Para favorecer este vínculo, la intervención trabaja sobre "variables intermedias" con los cuidadores. Los principales aspectos en los que se trabaja son disminución del estrés parental, fomentar la sensibilidad del cuidador, la función reflexiva, la regulación emocional, así como el trabajo sobre sus emociones y creencias y la revisión y reflexión sobre su propia historia.

Tabla 2
Modelo de Cambio Crecer Jugando Online



Este modelo de cambio que sostiene al programa propone diversas actividades y productos, los que pueden englobarse en cinco áreas:

- a. Preparación de las condiciones de implementación del programa.
- b. Certificación de equipos ejecutores
- c. Materiales y recursos del programa
- d. Intervención y metodología de trabajo con las familias.
- e. Seguimiento y monitoreo de implementación mediante plataforma.

Sistema de Monitoreo de Crecer Jugando Online

En este contexto, y con el objetivo de poder monitorizar las actividades y productos con el objetivo de evaluar los resultados obtenidos, y poder hacer cambios y mejoras de ser necesario, se desarrolló un sistema de monitoreo de la información, el cual al igual que la Teoría de Cambio, fue diseñado en conjunto con Fundación San Carlos de Maipo.

Para este fin, se priorizaron ciertas actividades y resultados de la Teoría de Cambio para monitorizar. Se escogieron aquellos elementos centrales para la intervención que son el resultado de muchos de las actividades y productos contenidos en esta teoría y que resultan cruciales para el programa y su impacto.

OBJETIVOS

El **objetivo general** de este estudio es evaluar el proceso de implementación de Crecer Jugando Online durante los ciclos desarrollados entre marzo y agosto de 2021, en 9 comunas de la Región Metropolitana, logrando verificar el cumplimiento de sus objetivos y la consolidación del modelo.

Los **objetivos específicos** del proceso de implementación del programa, son:

- 1- Organizar y clasificar los procesos involucrados en la implementación del programa según la información levantada por el sistema de monitoreo, en base a los criterios del modelo de cambio.
- 2- Verificar la ejecución de los procesos involucrados en la implementación del programa de acuerdo a la teoría de cambio que lo sustenta.
- 3- Describir y analizar las interacciones que desarrollan los participantes del programa en las distintas etapas de la implementación.
- 4- Identificar y describir los distintos tipos de participación de las familias inscritas en el programa durante un ciclo completo.
- 5- Analizar los resultados de la implementación del programa en cuanto al logro de los objetivos, tanto en relación a la satisfacción de los participantes como a los efectos del mismo, percibidos por distintos actores claves.
- 6- Verificar la transferencia de competencias a los equipos ejecutores del programa y su validación específica en el contexto de la modalidad on line.

DISEÑO METODOLÓGICO

Esta investigación incluyó tanto un diseño cualitativo como un diseño cuantitativo, acordes a los objetivos de investigación a los que se quería dar respuesta.

Diseño cualitativo

El levantamiento de datos se llevó a cabo a partir de la recolección de información de contexto de las comunas participantes y las características generales de los usuarios y facilitadores del programa, a través de las siguientes actividades:

- i. Registros Sistema de Monitoreo.**
- ii. Entrevistas Semi-Estructuradas a Informantes claves.**
 - a. *Coordinadores municipales del CJO.*
 - b. *Facilitadores del programa*
 - c. *Supervisoras técnicas*
- iii. Observación de Encuentros Grupales**
- iv. Observación de conversaciones de Chat grupal**

Diseño cuantitativo

Para el análisis de los indicadores cuantitativos del programa, se utilizaron los registros del Sistema de Monitoreo, el cual contiene información levantada tanto por las monitoras y facilitadoras del programa, como por las supervisoras y las familias participantes. Los instrumentos presentes en el Sistema de Monitoreo que se utilizaron para el análisis cuantitativo son los siguientes:

1. Registro sesión díadas
2. Registro sesión general
3. Totales - Evaluación CJO
4. Encuesta inicial y final
5. Certificación CJO
6. Pauta de acompañamiento

Por otro lado, con el objetivo de analizar la confiabilidad y consistencia del instrumento utilizado para medir los resultados del programa, se efectuó un análisis de consistencia y confiabilidad de las escalas, utilizando para ello análisis de correlación, y análisis factorial exploratorio y confirmatorio. Los resultados de dicho análisis se encuentran en Informe de Análisis de consistencia y confiabilidad de las escalas del instrumento Pre-Post.

RESULTADOS

El análisis conjunto de los datos cuantitativos y cualitativos levantados para esta evaluación dan cuenta del cumplimiento de los objetivos de la evaluación y de la coherencia entre ambas miradas¹, ya que los datos levantados por el sistema de registro y

¹ El desglose detallado de los análisis cualitativos y cuantitativos para cada uno de los objetivos de evaluación se encuentran en Informes individuales.

monitoreo del programa son acordes a toda la información recogida en terreno desde los principales actores del programa: usuarios, facilitadores y equipos de gestión general.

I. **Procesos de implementación (ejecución y fidelidad con la estructura del manual y el modelo original) y tipos de participación:**

El análisis cuantitativo nos muestra una serie de resultados respecto a este primer punto, que se detallan a continuación:

1. Intervenciones semanales realizadas acorde al manual

a) Porcentaje de **familias expuestas al programa**

Para el equipo de FIP, que una familia esté expuesta al programa significa que esta haya realizado al menos una descarga del material enviado al grupo de WhatsApp, ya sea de un audio, canción, cuento y/o Invitación a Jugar (en cualquiera de las semanas). En relación a lo anterior, **de las 435 familias que participaron de la intervención, un 99% estuvo expuesta al programa, sobrepasándose en 39 puntos porcentuales la meta establecida.** Luego, al analizar el comportamiento de este indicador según comuna de intervención, se observa que en todas las comunas se sobrepasa la meta, siendo la comuna de Huechuraba la que obtuvo un más bajo porcentaje de familias expuestas al programa.

Tabla 4: Porcentaje de exposición según comuna

Comuna	Total familias	Porcentaje de familias expuestas al programa
El Bosque	37	100%
Huechuraba	33	85%
Independencia	42	98%
Melipilla	39	100%
Peñalolén	41	100%
Quinta Normal	42	100%
Recoleta	83	100%
Renca	89	100%
Santiago	29	100%
Total	435	99%

b) Total de **Instancias de Interacción** en que participan las familias

Las instancias de interacción refieren a que las familias conversen en el grupo de WhatsApp durante la semana y/o participen de la video-llamada semanal. Dado que el programa tiene una duración de 10 semanas, el máximo valor que puede tomar este indicador sobre el total de instancias de participación es 10.

En la tabla 5 se observa que, **considerando a los 435 participantes, el promedio de instancias de interacción en que participan las familias es 5,5, por lo que se cumple la meta establecida.** Por otro lado, el 50% de las familias interactúa en al menos 6 instancias.

Tabla 5: Promedio instancias de interacción en que participan las familias según comuna

Media	P50	Min	Max	Rango	Desv. Est.	N
5,5	6	0	10	10	3,6	435

Luego, en tabla 6 se muestra el comportamiento de este indicador según comuna de intervención. Al respecto se ve que en todas las comunas se supera la meta de 4 instancias promedio de participación por familia, siendo la comuna de Peñalolén la que tuvo el promedio más bajo con 4 instancias de interacción por familia.

Tabla 6: Promedio instancias de interacción en que participan las familias según comuna

Comuna	Promedio de instancias de interacción por familia
El Bosque	5,5
Huechuraba	4,8
Independencia	5,6
Melipilla	7,4
Peñalolén	4
Quinta Normal	5,6
Recoleta	5,3
Renca	5,4
Santiago	7,2
Total general	5,5

N total: 435

c) Porcentaje de **familias que participan** en el programa

La participación en el programa se define como haber descargado al menos un material enviado al grupo de WhatsApp más el hecho de haber participado en al menos una instancia de interacción durante alguna semana.

A partir de la tabla 7 es posible observar que **del total de 435 familias que fueron parte de la intervención, un 90% efectivamente participó, lo cual supera la meta establecida para este indicador.** Luego al observar la participación según comuna, se observa que la comuna de Santiago y Melipilla obtuvieron el porcentaje más alto de participación (100%), y la comuna de Recoleta obtuvo el porcentaje más bajo de participación (76%), situándose de todas formas por sobre la meta establecida de 60% para este indicador.

Tabla 7: Porcentaje de participación según comuna

Comuna	Total familias	Porcentaje de familias que participaron
El Bosque	37	97%
Huechuraba	33	85%
Independencia	42	86%
Melipilla	39	100%
Peñalolén	41	88%
Quinta Normal	42	98%
Recoleta	83	76%
Renca	89	92%
Santiago	29	100%
Total general	435	90%

d) Porcentaje de **familias que finalizan** el ciclo

A diferencia de los indicadores anteriores en donde los datos se obtuvieron del instrumento "Registro sesión díadas", para este indicador los datos se extrajeron del instrumento "Totales - Evaluación CJO", donde había registro de las deserciones. A partir de la tabla 8 es posible observar que, **de las 435 familias participantes, un 91% finalizó el ciclo**, lo que quiere decir que un 91% de las familias permanecieron en el grupo de WhatsApp durante el ciclo completo, independientemente de su nivel de participación. **Dado que la meta para este indicador se estableció en un 85%, esta fue superada.**

Tabla 8: Porcentaje de participación según comuna

Comuna	Total familias	Total familias que finalizan	% familias que finalizan el ciclo
El Bosque	37	32	86%
Huechuraba	33	22	67%
Independencia	42	39	93%
Melipilla	39	35	90%
Peñalolén	42	35	85%
Quinta Normal	42	42	100%
Recoleta	82	81	99%
Renca	89	78	88%
Santiago	29	29	100%
Total general	435	394	91%

e) Porcentaje de **fidelidad a la estructura** de sesión

A partir de la tabla 9 es posible observar que **considerando las 340 sesiones autoreportadas, el porcentaje promedio de fidelidad a la estructura de sesión es de un 98%, lo cual supera en 18 puntos porcentuales la meta establecida** por la FIP. Luego, al analizar según comuna

de intervención, se observan altos porcentajes de fidelidad autoreportados en todas las comunas, en especial en Melipilla en donde se autoreporta un 100% de fidelidad a la estructura de la sesión.

Tabla 9: Porcentaje de fidelidad a la estructura de sesión según comuna

Comuna	Porcentaje de fidelidad a estructura sesión
El Bosque	99%
Huechuraba	98%
Independencia	96%
Melipilla	100%
Peñalolén	97%
Quinta Normal	97%
Recoleta	99%
Renca	99%
Santiago	98%
Total general	98%

N total: 340

II. Interacciones, habilidades de buen trato y fortalecimiento de redes de apoyo:

El análisis cuantitativo relativo a estos puntos se basa en tres componentes priorizados de la Teoría de Cambio del programa: aumento en la frecuencia de interacción de cuidadores con niños o niñas; aumento de conocimientos y habilidades de buen trato para vincularse positivamente con niños o niñas; fortalecimiento de redes de apoyo y aprendizaje entre cuidadores. Esta encuesta mide la frecuencia de interacciones positivas reportadas por las familias, el apoyo social percibido por estas, las habilidades de buen trato reportadas, y el estrés parental. Además, en la encuesta final se incluye un set de nueve preguntas sobre la satisfacción con el programa.

El análisis de los datos permite señalar que en lo que refiere a las tres escalas del programa, existe evidencia para concluir que la media de las diferencias entre las observaciones pareadas, es estadísticamente significativa a un 95% de nivel de confianza, y es positiva, es decir, **hay un aumento en las medias de las tres escalas al término del programa**. No obstante, la variación en los reactivos B4 y C1, no es estadísticamente significativa.

Tabla 10: Test de media para escalas y reactivos de la encuesta inicial y final

Escala / reactivo	Rango ptjes	Media T1	Media T2	Variación	N
Frecuencia de interacciones positivas	0-24	16,8	17,9	1,1*	235
Apoyo social percibido	0-12	8,5	9	0,5*	235
Habilidades de buen trato	0-20	14,8	15,4	0,6*	235
Reactivo B4 ²	0-4	1,9	1,8	-0,1	235
Reactivo C1 ³	0-4	2,3	2,3	0	235

*Variación estadísticamente significativa a un 95% de nivel de confianza

² En las últimas dos semanas me he sentido solo/a o aislado/a

³ Me he sentido estresada/o o sobrepasada/o por la crianza

Posteriormente, para saber si existen diferencias en los resultados dependiendo del porcentaje de participación que tuvieron las familias, se construyó un indicador dicotómico llamado "participación activa". Este indicador toma el valor "Sí" cuando las familias participaron en al menos un 50% de las semanas (es decir, en 5 de las semanas), y toma el valor "No" si participaron en menos del 50% de las semanas. Se optó por estos valores debido a que en esos valores se concentra la mediana y la media del indicador de instancias de interacción analizados en el apartado anterior.

En la tabla 11 se muestra cómo varían los resultados según tipo de participación. Al respecto es posible señalar que, en el caso de la escala de frecuencia de interacciones positivas y la escala de habilidades de buen trato, hay un aumento estadísticamente significativo sólo en quienes tuvieron una participación activa (es decir, que participaron al menos 5 semanas). Por otro lado, en lo que refiere a la escala de apoyo social, el aumento es significativo tanto para los que participaron activamente como para los que no. Luego, en el caso del reactivo "En las últimas dos semanas me he sentido solo/a o aislado/a", hay una disminución estadísticamente significativa sólo en aquellos que participaron activamente. En cambio, en el caso del reactivo "Me he sentido estresada/o o sobrepasada/o por la crianza", ocurre lo contrario; la disminución es estadísticamente significativa en aquellos que no tuvieron una participación activa.

Tabla 11: Test de media para escalas y reactivos de la encuesta inicial y final según participación

Escala / reactivo	Rango ptjes	Participación activa	Media T1	Media T2	Variación	N
Frecuencia de interacciones positivas	0-24	Sí	16,9	18,1	1,2*	167
		No	16,7	17,3	0,6	68
Apoyo social percibido	0-12	Sí	8,5	9	0,5*	167
		No	8,4	9,1	0,7*	68
Habilidades de buen trato	0-20	Sí	14,8	15,5	0,7*	167
		No	14,8	15	0,2	68
Reactivo B4	0-4	Sí	2	1,7	-0,3*	167
		No	1,7	1,9	0,2	68
Reactivo C1	0-4	Sí	2,2	2,3	0,1	167
		No	2,3	2	-0,3*	68

*Variación estadísticamente significativa a un 95% de nivel de confianza

A partir del discurso de los equipos ejecutores, es posible confirmar los datos en cuanto a la interacción en los encuentros grupales y el objetivo de fortalecer redes de apoyo entre los cuidadores y aprender de sí mismos, ya que efectivamente se dieron instancias de reflexión y acompañamiento profundas entre cuidadores, específicamente en temas relacionados al estrés parental.

III. Transferencia de competencias a los equipos ejecutores del programa y su validación específica en el contexto de la modalidad on line.

Cuantitativamente, para cumplir con este objetivo, se analizaron tres indicadores, que a su vez responden a dos componentes priorizados de la teoría de cambio:

1. Equipo Certificado en CJO

a) Porcentaje de **asistencia** a capacitaciones modelo online: La asistencia promedio a este módulo fue de un 86% lo que supera en 6 puntos porcentuales la meta que se había propuesto en un inicio el equipo de FIP.

b) Porcentaje de **aprobación** de prueba de certificación: En lo que refiere a la aprobación de la prueba de certificación, se obtuvo un promedio de 99% de aprobación por lo que se supera la meta establecida por 19 puntos porcentuales.

2. Acompañamiento y Supervisión

Porcentaje de logro en evaluación hecha por el supervisor: En estas evaluaciones se califican con niveles de logro reactivos muy similares a los autoreportados por los equipos. De las 52 supervisiones realizadas, las comunas obtuvieron un porcentaje promedio de logro en evaluaciones hechas por supervisoras de un 92% (32 puntos porcentuales por sobre la meta establecida).

CONCLUSIONES

A partir del análisis integrado de los distintos componentes de la modalidad online del programa, es posible levantar las siguientes conclusiones:

Si bien evaluar los resultados del programa no es lo crucial en esta investigación, se destacan muchos aspectos positivos al respecto; primero, que **el instrumento utilizado es confiable y consistente** para medir los tres primeros resultados de la teoría de cambio, y **que se están obteniendo mejoras significativas** en dichas variables que el programa pretende modificar, es decir, **el programa está cumpliendo con al menos tres de sus objetivos específicos:** que los cuidadores fortalezcan sus redes de apoyo y aprendan de otros, que los cuidadores aumenten conocimientos y habilidades de buen trato para vincularse positivamente con niños y niñas, y que los cuidadores aumenten su frecuencias de interacción con niños y niñas

No obstante, para medir otros resultados, como, por ejemplo, **estrés parental**, se sugiere **incorporar alguna escala breve** que haya sido validada que permita medir este constructo, dado que en el instrumento actual hay sólo una pregunta que apunta a medir dicho ámbito por lo cual resulta insuficiente.

En relación al **Sistema de Monitoreo** del programa es importante **hacerlo más amigable** para que los equipos ejecutores no tengan dificultades para registrar sus sesiones. El registro es algo crucial en la implementación de los programas ya que permite recolectar

información fidedigna para **tomar decisiones** en pos de mejorar la implementación, a la vez que permite monitorear que el programa se esté implementando con **fidelidad a su diseño**, razón por la cual hay que tomar todas las medidas posibles para que los equipos puedan registrar sus sesiones resguardando al máximo la calidad de lo registrado. Asimismo, hay que revisar qué es lo que está generando que arroje ciertos errores en las bases de datos que se descargan del sistema, como, por ejemplo, casos duplicados con las mismas o con diferentes respuestas ingresadas.

Por otro lado, fue posible identificar tres factores claves para el éxito de la implementación de Crecer Jugando Online:

- Adecuada capacitación y disposición de los equipos ejecutores: la evaluación demostró que es fundamental contar con equipos debidamente capacitados en la modalidad online, no sólo en cuanto a competencias técnicas y metodológicas sino también a herramientas socioemocionales, habilidades de contención y comunicación.
- Rol activo de la Coordinación Municipal: junto a los equipos ejecutores, los Coordinadores municipales cumplen un rol fundamental en la implementación del programa, por lo tanto, deben ser fortalecidos en su papel y se debe fomentar la interacción y coordinación permanente entre ellos y la Fundación como acompañante técnico.
- Fuerte vínculo entre la supervisión técnica y los equipos ejecutores: todas las instancias de retroalimentación y, en general, el trabajo en equipo (la colaboración entre los distintos roles) demostraron ser importantes en la correcta implementación del programa, tanto de manera interna como para el logro de óptimos resultados en las familias participantes.

Considerando todos los aspectos evaluados, podemos constatar que existen argumentos sólidos llevar adelante la replicabilidad del programa Crecer Jugando Online en distintas localidades del país, puesto que el modelo ha dado pruebas de sustentabilidad, y tanto desde el punto de vista de los resultados como de las percepciones de los distintos equipos ejecutores y los participantes, los alcances y logros de la implementación son satisfactorios y tienen un tremendo potencial de desarrollo.